

退院患者医療行為概要

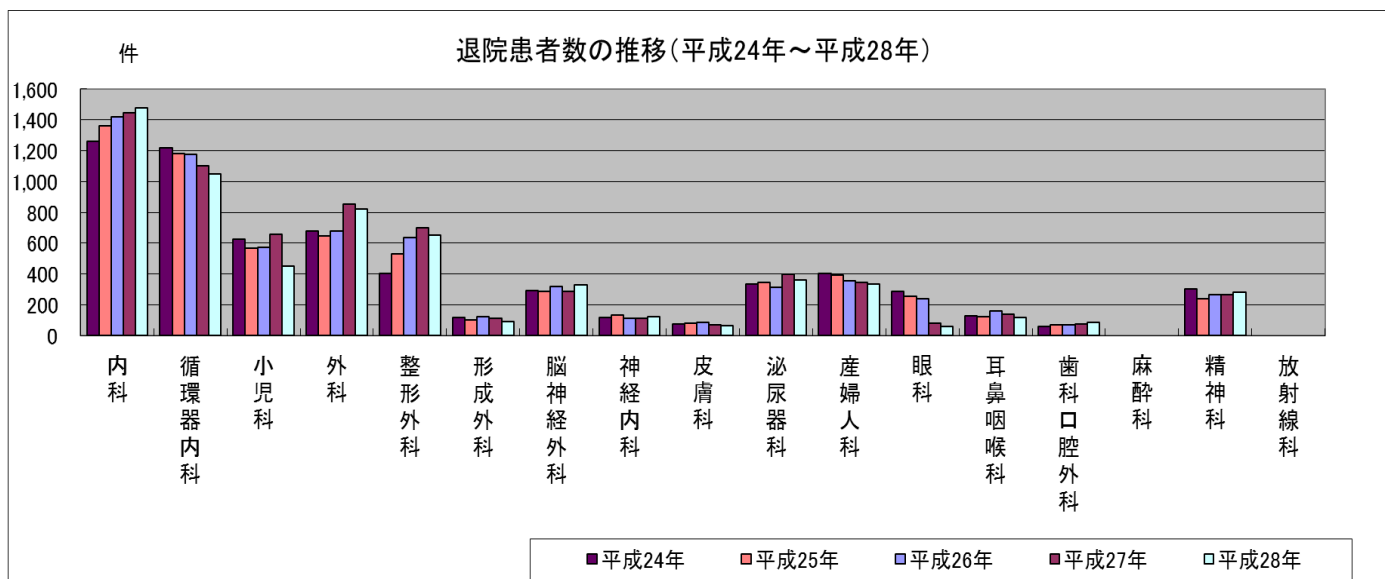
項目		平成20年	平成21年	平成22年	平成23年	平成24年	平成25年	平成26年	平成27年	平成28年	計算方法
病床数	床	434	434	434	434	434	434	434	434	434	
総退院患者数	人	6,212	6,008	6,219	6,314	6,302	6,307	6,516	6,634	6,304	各診療科で集計した患者数 (延べ人数)
実退院患者数	人	6,042	5,834	6,031	6,146	6,133	6,126	6,336	6,416	6,115	最終退院診療科で集計した患者数 (実人数)
平均在院日数	日	一般 16.7 精神 113.2	一般 17.3 精神 113.0	一般 17.5 精神 90.8	一般 17.5 精神 109.7	一般 18.4 精神 76.2	一般 16.8 精神 100.1	一般 17.7 精神 136.1	一般 16.4 精神 112.0	一般 18.1 精神 81.0	$\frac{\text{総退院患者の入院延日数} \times 100}{\text{総退院患者数}}$
死亡患者数	人	301	338	295	340	336	281	321	325	346	48時間以内死亡+その他死亡
死亡患者の 平均在院日数	日	41.4	48.9	44.3	50.9	66.6	63.9	37.8	42.6	43.7	
48時間 以内死亡	人	34	60	44	49	50	48	54	50	58	
術後48時間 以内死亡	人	6	13	2	2	3	7	6	2	6	
術後10日 以内死亡	人	5	16	1	8	2	4	12	7	6	
術後30日 以内死亡	人	2	16	6	7	6	4	8	5	11	
その他死亡	人	267	278	251	291	286	233	267	275	288	
粗死亡率	%	5.0%	5.8%	4.9%	5.5%	5.5%	4.6%	5.1%	5.1%	5.7%	$\frac{\text{死亡患者数} \times 100}{\text{実退院患者数}}$
精死亡率	%	4.2%	4.8%	4.2%	4.7%	4.7%	3.8%	4.2%	4.3%	4.7%	$\frac{\text{入院48時間超死亡数} \times 100}{\text{実退院患者数}}$
剖検数	件	15	10	13	10	6	13	15	10	10	
剖検率	%	7.0%	3.0%	4.4%	2.9%	1.8%	4.6%	4.7%	3.1%	2.9%	$\frac{\text{剖検数} \times 100}{\text{死亡患者数}}$
紹介入院率	%	24.5%	23.3%	21.7%	20.8%	20.5%	22.4%	22.3%	19.3%	20.9%	$\frac{\text{紹介入院患者数} \times 100}{\text{実退院患者数}}$
逆紹介率	%	16.3%	16.7%	17.2%	15.9%	15.2%	15.4%	16.5%	17.1%	19.0%	$\frac{\text{逆紹介退院患者数} \times 100}{\text{実退院患者数}}$
救急入院率	%	60.0%	59.0%	59.5%	58.6%	56.3%	57.4%	57.2%	58.9%	62.6%	$\frac{\text{予定以外の入院患者数} \times 100}{\text{実退院患者数}}$
対診件数 (患者数)	件	1,862	1,786	1,911	2,054	2,025	1,807	1,825	1,826	1,862	
対診率	%	30.3%	29.7%	30.7%	32.5%	32.1%	28.7%	28.0%	27.5%	29.5%	$\frac{\text{対診件数} \times 100}{\text{総退院患者数}}$
分娩数	件	320	278	310	260	235	243	225	205	190	
帝王切開 数	件	59	47	48	47	27	39	41	31	37	
帝王切開 率	%	18.4%	16.9%	15.5%	18.0%	11.5%	16.1%	18.2%	15.1%	19.5%	$\frac{\text{帝王切開分娩数} \times 100}{\text{分娩数}}$
妊産婦死亡率	%	0%	0%	0%	0%	0%	0%	0%	0%	0%	$\frac{\text{妊産婦死亡数} \times 100}{\text{出生数}}$
新生児死亡率	%	0%	0%	0%	0%	0%	0%	0%	0%	0%	$\frac{\text{新生児死亡数} \times 100}{\text{出生数}}$

平成24～28年 退院患者数の推移(総数)

退院患者統計

	内科	循環器内科	小児	外科	整形外科	形成外科	脳神経外科	神経内科	皮膚科
平成24年	1,262	1,216	624	680	405	118	292	116	75
平成25年	1,361	1,182	569	647	528	101	287	133	80
平成26年	1,418	1,176	574	679	638	120	317	110	83
平成27年	1,448	1,102	657	852	698	110	288	113	69
平成28年	1,477	1,049	452	822	653	92	331	123	65
計	6,966	5,725	2,876	3,680	2,922	541	1,515	595	372

	泌尿器科	産婦人科	眼科	耳鼻咽喉科	歯科口腔外科	麻酔科	精神科	放射線科	計
平成24年	336	401	289	126	60	0	302	0	6,302
平成25年	344	390	257	122	69	0	237	0	6,307
平成26年	311	357	241	157	72	0	263	0	6,516
平成27年	396	344	81	138	74	0	264	0	6,634
平成28年	363	333	58	119	87	0	280	0	6,304
計	1,750	1,825	926	662	362	0	1,346	0	32,063



※疾病分類及び集計方法について
 ・平成24年1月1日～平成28年12月31日に退院した患者を対象とした。
 ・疾病分類はICD-10に準じ医師退院要約より主病名を集計(疑い病名を含む)。
 ・実数(最終退院診療科で集計した患者数)
 ・総数(各診療科で集計した患者数)
 ・科別上位疾病の年別推移は平成28年の上位疾病を基に作成した。

疾病分類別・科別・退院患者数(総数)

(2016/01/01-2016/12/31)

	総数	内科	精神	神内	循環	小児	外科	整形
総数	6,304	1,477	280	123	1,049	452	822	653
I 感染症及び寄生虫症	216	97	—	5	8	67	11	1
II 新生物	913	193	—	—	4	1	447	3
III 血液及び造血器の疾患並びに免疫機構の障害	54	29	—	1	12	4	1	—
IV 内分泌、栄養及び代謝疾患	148	114	—	1	14	11	3	—
V 精神及び行動の障害	292	11	275	—	1	1	2	—
VI 神経系の疾患	163	23	4	69	4	22	2	7
VII 眼及び付属器の疾患	68	—	—	1	—	—	—	—
VIII 耳及び乳様突起の疾患	71	6	—	2	1	11	1	1
IX 循環器系の疾患	814	129	—	29	435	1	3	3
X 呼吸器系の疾患	644	348	—	4	65	136	32	—
X I 消化器系の疾患	655	295	1	1	9	9	277	1
X II 皮膚及び皮下組織の疾患	66	6	—	—	—	6	—	5
X III 筋骨格系及び結合組織の疾患	250	32	—	3	—	8	2	195
X IV 泌尿路生殖器系の疾患	248	107	—	2	5	11	4	—
X V 妊娠、分娩及び産じょく<褥>	233	—	—	—	—	—	—	—
X VI 周産期に発生した病態	39	—	—	—	—	38	—	—
X VII 先天奇形、変形及び染色体異常	60	—	—	—	1	51	—	1
X VIII 症状、徴候及び異常臨床所見・異常検査所見で他に分類されないもの	125	38	—	1	11	59	3	—
X IX 損傷、中毒及びその他の外因の影響	636	43	—	4	4	16	34	399
X X I 健康状態に影響を及ぼす要因及び保健サービスの利用	609	6	—	—	475	—	—	37

	形成	脳外	皮膚	泌尿	婦人	眼科	耳鼻	歯科
総数	92	331	65	363	333	58	119	87
I 感染症及び寄生虫症	2	—	21	2	—	—	2	—
II 新生物	10	13	1	152	72	—	6	11
III 血液及び造血器の疾患並びに免疫機構の障害	—	—	—	3	4	—	—	—
IV 内分泌、栄養及び代謝疾患	3	—	—	2	—	—	—	—
V 精神及び行動の障害	—	1	1	—	—	—	—	—
VI 神経系の疾患	1	25	—	—	—	—	6	—
VII 眼及び付属器の疾患	9	—	—	—	—	58	—	—
VIII 耳及び乳様突起の疾患	—	8	—	—	—	—	41	—
IX 循環器系の疾患	1	210	—	3	—	—	—	—
X 呼吸器系の疾患	—	—	—	2	1	—	50	6
X I 消化器系の疾患	—	1	—	—	1	—	1	59
X II 皮膚及び皮下組織の疾患	9	1	32	—	—	—	1	6
X III 筋骨格系及び結合組織の疾患	4	4	2	—	—	—	—	—
X IV 泌尿路生殖器系の疾患	—	1	—	100	18	—	—	—
X V 妊娠、分娩及び産じょく<褥>	—	—	—	—	233	—	—	—
X VI 周産期に発生した病態	—	—	—	—	1	—	—	—
X VII 先天奇形、変形及び染色体異常	4	—	—	3	—	—	—	—
X VIII 症状、徴候及び異常臨床所見・異常検査所見で他に分類されないもの	1	3	—	—	—	—	9	—
X IX 損傷、中毒及びその他の外因の影響	48	64	8	5	3	—	3	5
X X I 健康状態に影響を及ぼす要因及び保健サービスの利用	—	—	—	91	—	—	—	—

疾病分類別・年齢別・退院患者数（実数）

(2016/01/01-2016/12/31)

	総数	平均年齢	0-28日	29日-11月	1-4歳	5-9歳	10-14歳	15-19歳	20-29歳	30-39歳
総数	6,115	63.4	44	81	216	96	80	71	224	298
I 感染症及び寄生虫症	215	47.8	1	15	25	11	17	4	8	9
II 新生物	895	71.7	—	—	—	1	—	2	4	12
III 血液及び造血器の疾患並びに免疫機構の障害	50	68.6	—	1	—	3	—	1	—	—
IV 内分泌、栄養及び代謝疾患	142	66.0	—	1	4	3	2	1	4	2
V 精神及び行動の障害	282	56.8	—	—	—	1	—	4	29	37
VI 神経系の疾患	156	55.7	—	2	3	7	6	9	6	8
VII 眼及び付属器の疾患	68	73.1	—	—	—	—	—	—	—	1
VIII 耳及び乳様突起の疾患	69	53.0	—	2	7	3	1	1	1	—
IX 循環器系の疾患	790	76.4	—	—	1	—	—	—	1	3
X 呼吸器系の疾患	629	57.2	2	41	65	24	10	16	20	18
X I 消化器系の疾患	621	66.0	1	2	9	4	7	8	21	32
X II 皮膚及び皮下組織の疾患	64	54.9	—	1	3	2	1	3	3	5
X III 筋骨格系及び結合組織の疾患	247	68.2	1	1	4	1	2	—	1	6
X IV 腎尿路生殖器系の疾患	240	66.9	1	5	1	4	2	4	6	8
X V 妊娠、分娩及び産じょく<褥>	232	30.6	—	—	—	—	—	2	96	131
X VI 周産期に発生した病態	39	0.7	37	1	—	—	—	—	1	—
X VII 先天奇形、変形及び染色体異常	60	8.8	—	—	47	3	5	—	—	—
X VIII 症状、徴候及び異常臨床所見・異常検査所見で他に分類されないもの	122	40.6	1	6	39	10	2	1	—	2
X IX 損傷、中毒及びその他の外因の影響	586	63.9	—	3	8	14	23	14	22	22
X X I 健康状態に影響を及ぼす要因及び保健サービスの利用	608	70.9	—	—	—	5	2	1	1	2

	40-49歳	50-59歳	60-64歳	65-69歳	70-74歳	75-79歳	80-84歳	85-89歳	90歳-
総数	284	404	388	741	625	741	757	656	409
I 感染症及び寄生虫症	11	9	4	17	16	10	12	27	19
II 新生物	43	43	67	186	123	176	142	70	26
III 血液及び造血器の疾患並びに免疫機構の障害	2	6	1	5	4	3	10	8	6
IV 内分泌、栄養及び代謝疾患	6	11	16	15	18	12	22	19	6
V 精神及び行動の障害	32	49	24	21	20	15	14	23	13
VI 神経系の疾患	16	13	6	17	16	11	18	13	5
VII 眼及び付属器の疾患	—	3	5	11	19	13	6	10	—
VIII 耳及び乳様突起の疾患	10	5	8	9	7	6	4	3	2
IX 循環器系の疾患	17	55	53	86	79	130	144	134	87
X 呼吸器系の疾患	25	20	16	34	28	53	76	94	87
X I 消化器系の疾患	38	44	51	75	67	71	79	74	38
X II 皮膚及び皮下組織の疾患	7	7	4	5	4	2	7	7	3
X III 筋骨格系及び結合組織の疾患	10	28	22	33	31	37	41	21	8
X IV 腎尿路生殖器系の疾患	16	22	11	25	21	28	25	32	29
X V 妊娠、分娩及び産じょく<褥>	3	—	—	—	—	—	—	—	—
X VI 周産期に発生した病態	—	—	—	—	—	—	—	—	—
X VII 先天奇形、変形及び染色体異常	2	—	1	1	—	—	—	1	—
X VIII 症状、徴候及び異常臨床所見・異常検査所見で他に分類されないもの	1	8	5	4	4	4	13	14	8
X IX 損傷、中毒及びその他の外因の影響	31	47	35	67	53	53	68	61	65
X X I 健康状態に影響を及ぼす要因及び保健サービスの利用	14	34	59	130	115	117	76	45	7

疾病大分類別・診療圏別・退院患者数数（実数）

(2016/01/01-2016/12/31)

	総数	七尾市												
		袖ヶ江地区	御祓地区	徳田地区	矢田郷地区	東湊地区	西湊地区	石崎地区	和倉地区	南大呑地区	北大呑地区	崎山地区	高階地区	
総数	6,115	3,316	138	203	338	716	169	154	246	124	60	97	137	78
I 感染症及び寄生虫症	215	129	7	7	16	19	9	6	13	5	4	3	2	1
II 新生物	896	478	22	28	61	86	12	16	22	11	7	15	34	8
III 血液及び造血器の疾患並びに免疫機構の障害	50	32	1	—	1	5	3	1	4	1	—	—	4	1
IV 内分泌、栄養及び代謝疾患	142	84	4	4	10	16	1	3	4	4	2	1	4	3
V 精神及び行動の障害	282	120	8	18	6	21	5	6	4	8	1	2	5	6
VI 神経系の疾患	156	77	9	1	2	21	3	8	5	5	1	2	2	1
VII 眼及び付属器の疾患	68	49	3	6	5	13	3	2	—	4	—	1	—	2
VIII 耳及び乳様突起の疾患	69	38	1	1	2	8	4	2	4	2	—	3	—	—
IX 循環器系の疾患	790	433	26	30	33	100	18	24	19	10	13	21	15	11
X 呼吸器系の疾患	629	361	7	21	30	93	27	20	21	15	5	8	10	15
X I 消化器系の疾患	621	337	9	19	46	84	21	9	21	13	7	10	5	7
X II 皮膚及び皮下組織の疾患	63	34	1	2	4	8	1	2	4	4	—	—	1	—
X III 筋骨格系及び結合組織の疾患	247	149	8	12	18	28	4	6	13	8	3	5	11	5
X IV 腎尿路生殖器系の疾患	240	142	4	13	10	34	6	7	8	11	2	4	4	1
X V 妊娠、分娩及び産じょく<褥>	232	80	1	2	10	26	4	3	12	4	1	1	4	1
X VI 周産期に発生した病態	39	10	—	2	3	1	—	—	2	2	—	—	—	—
X VII 先天奇形、変形及び染色体異常	60	50	—	—	—	—	—	—	47	—	—	—	—	—
X VIII 症状、徴候及び異常臨床所見・異常検査所見で他に分類されないもの	122	66	2	4	6	15	5	1	5	2	—	—	4	1
X IX 損傷、中毒及びその他の外因の影響	586	314	13	11	38	58	24	18	24	8	9	11	14	7
X X 健康状態に影響を及ぼす要因及び保健サービスの利用	608	333	12	22	37	80	19	20	14	7	5	10	18	8

	七尾市			中能登町			羽咋市	羽咋郡	輪島市	珠洲市	鳳珠郡	その他県内	県外	
	田鶴浜地区	中島地区	能登島地区	鳥屋地区	鹿島地区	鹿西地区								
総数	261	397	198	1,122	349	530	243	219	790	166	53	244	80	125
I 感染症及び寄生虫症	9	17	11	50	13	21	16	10	16	2	—	3	1	4
II 新生物	51	70	35	164	57	72	35	29	132	20	6	57	1	8
III 血液及び造血器の疾患並びに免疫機構の障害	6	3	2	7	3	2	2	2	8	—	—	1	—	—
IV 内分泌、栄養及び代謝疾患	10	12	6	27	8	14	5	4	18	3	1	4	—	1
V 精神及び行動の障害	9	15	6	33	10	18	5	10	27	42	13	28	5	4
VI 神経系の疾患	10	4	3	29	12	9	8	7	20	12	1	8	1	1
VII 眼及び付属器の疾患	3	4	3	13	4	6	3	—	2	—	1	3	—	—
VIII 耳及び乳様突起の疾患	3	6	2	18	6	8	4	2	6	—	—	1	1	3
IX 循環器系の疾患	32	55	26	152	46	70	36	36	117	25	3	21	1	2
X 呼吸器系の疾患	25	50	14	124	41	59	24	21	90	5	1	9	8	10
X I 消化器系の疾患	26	46	14	134	39	64	31	20	81	10	4	26	3	6
X II 皮膚及び皮下組織の疾患	1	3	3	16	4	10	2	—	7	5	—	1	1	—
X III 筋骨格系及び結合組織の疾患	7	14	7	45	14	22	9	6	27	10	1	8	—	1
X IV 腎尿路生殖器系の疾患	6	25	7	40	10	20	10	8	28	3	4	10	3	2
X V 妊娠、分娩及び産じょく<褥>	1	9	1	21	9	8	4	14	29	3	2	5	24	54
X VI 周産期に発生した病態	—	—	—	5	3	2	—	1	7	—	—	2	2	12
X VII 先天奇形、変形及び染色体異常	1	2	—	8	5	3	—	2	—	—	—	—	—	—
X VIII 症状、徴候及び異常臨床所見・異常検査所見で他に分類されないもの	10	2	9	17	7	7	3	8	14	3	2	2	6	4
X IX 損傷、中毒及びその他の外因の影響	19	34	26	116	30	60	26	12	74	13	9	20	16	12
X X 健康状態に影響を及ぼす要因及び保健サービスの利用	32	26	23	103	28	55	20	27	87	10	5	35	7	1

悪性新生物の部位別・科別・退院患者数（総数）

（患者実数 504名）

（2016/01/01-2016/12/31）

		総数	内科	循環	外科	形成	脳外	皮膚	泌尿	婦人	耳鼻	歯科
総数	計	796	162	2	437	4	4	1	142	36	4	4
	男	489	99	2	255	3	3	—	124	—	2	1
	女	307	63	—	182	1	1	1	18	36	2	3
C03 歯肉の悪性新生物	計	4	—	—	—	—	—	—	—	—	—	4
	男	1	—	—	—	—	—	—	—	—	—	1
	女	3	—	—	—	—	—	—	—	—	—	3
C04 口（腔）底の悪性新生物	計	1	—	—	—	—	—	—	—	—	1	—
	男	—	—	—	—	—	—	—	—	—	—	—
	女	1	—	—	—	—	—	—	—	—	1	—
C15 食道の悪性新生物	計	14	8	—	6	—	—	—	—	—	—	—
	男	11	7	—	4	—	—	—	—	—	—	—
	女	3	1	—	2	—	—	—	—	—	—	—
C16 胃の悪性新生物	計	130	48	—	82	—	—	—	—	—	—	—
	男	97	38	—	59	—	—	—	—	—	—	—
	女	33	10	—	23	—	—	—	—	—	—	—
C17 小腸の悪性新生物	計	1	1	—	—	—	—	—	—	—	—	—
	男	1	1	—	—	—	—	—	—	—	—	—
	女	—	—	—	—	—	—	—	—	—	—	—
C18 結腸の悪性新生物	計	97	18	—	79	—	—	—	—	—	—	—
	男	37	8	—	29	—	—	—	—	—	—	—
	女	60	10	—	50	—	—	—	—	—	—	—
C19 直腸S状結腸移行部の悪性新生物	計	3	1	—	2	—	—	—	—	—	—	—
	男	1	1	—	—	—	—	—	—	—	—	—
	女	2	—	—	2	—	—	—	—	—	—	—
C20 直腸の悪性新生物	計	49	—	—	49	—	—	—	—	—	—	—
	男	26	—	—	26	—	—	—	—	—	—	—
	女	23	—	—	23	—	—	—	—	—	—	—
C22 肝及び肝内胆管の悪性新生物	計	27	19	—	8	—	—	—	—	—	—	—
	男	19	11	—	8	—	—	—	—	—	—	—
	女	8	8	—	—	—	—	—	—	—	—	—
C23 胆のう<囊>の悪性新生物	計	10	5	—	5	—	—	—	—	—	—	—
	男	6	2	—	4	—	—	—	—	—	—	—
	女	4	3	—	1	—	—	—	—	—	—	—
C24 その他及び部位不明の胆道の悪性新生物	計	16	14	—	2	—	—	—	—	—	—	—
	男	5	4	—	1	—	—	—	—	—	—	—
	女	11	10	—	1	—	—	—	—	—	—	—
C25 膵の悪性新生物	計	46	34	1	11	—	—	—	—	—	—	—
	男	28	19	1	8	—	—	—	—	—	—	—
	女	18	15	—	3	—	—	—	—	—	—	—
C31 副鼻腔の悪性新生物	計	1	—	—	—	—	—	—	—	—	1	—
	男	—	—	—	—	—	—	—	—	—	—	—
	女	1	—	—	—	—	—	—	—	—	1	—
C32 喉頭の悪性新生物	計	1	—	—	—	—	—	—	—	—	1	—
	男	1	—	—	—	—	—	—	—	—	1	—
	女	—	—	—	—	—	—	—	—	—	—	—
C34 気管支及び肺の悪性新生物	計	101	1	—	100	—	—	—	—	—	—	—
	男	84	—	—	84	—	—	—	—	—	—	—
	女	17	1	—	16	—	—	—	—	—	—	—
C44 皮膚のその他の悪性新生物	計	4	—	—	—	4	—	—	—	—	—	—
	男	3	—	—	—	3	—	—	—	—	—	—
	女	1	—	—	—	1	—	—	—	—	—	—
C48 後腹膜及び腹膜の悪性新生物	計	1	—	—	—	—	—	—	1	—	—	—
	男	1	—	—	—	—	—	—	1	—	—	—
	女	—	—	—	—	—	—	—	—	—	—	—
C49 その他の結合組織及び軟部組織の悪性新生物	計	1	—	—	—	—	—	1	—	—	—	—
	男	—	—	—	—	—	—	—	—	—	—	—
	女	1	—	—	—	—	—	1	—	—	—	—
C50 乳房の悪性新生物	計	49	—	—	49	—	—	—	—	—	—	—
	男	—	—	—	—	—	—	—	—	—	—	—
	女	49	—	—	49	—	—	—	—	—	—	—
C53 子宮頸（部）の悪性新生物	計	6	—	—	—	—	—	—	—	6	—	—
	男	—	—	—	—	—	—	—	—	—	—	—
	女	6	—	—	—	—	—	—	—	6	—	—
C54 子宮体部の悪性新生物	計	6	—	—	—	—	—	—	—	6	—	—
	男	—	—	—	—	—	—	—	—	—	—	—
	女	6	—	—	—	—	—	—	—	6	—	—

悪性新生物の部位別・科別・退院患者数（総数）

（患者実数 504名）

（2016/01/01-2016/12/31）

		総数	内科	循環	外科	形成	脳外	皮膚	泌尿	婦人	耳鼻	歯科
C56 卵巣の悪性新生物	計	23	—	—	—	—	—	—	—	23	—	—
	男	—	—	—	—	—	—	—	—	—	—	—
	女	23	—	—	—	—	—	—	—	23	—	—
C61 前立腺の悪性新生物	計	53	—	—	—	—	—	—	53	—	—	—
	男	53	—	—	—	—	—	—	53	—	—	—
	女	—	—	—	—	—	—	—	—	—	—	—
C62 精巣<睾丸>の悪性新生物	計	2	—	—	—	—	—	—	2	—	—	—
	男	2	—	—	—	—	—	—	2	—	—	—
	女	—	—	—	—	—	—	—	—	—	—	—
C64 腎盂を除く腎の悪性新生物	計	6	—	—	—	—	—	—	6	—	—	—
	男	2	—	—	—	—	—	—	2	—	—	—
	女	4	—	—	—	—	—	—	4	—	—	—
C65 腎盂の悪性新生物	計	5	—	—	—	—	—	—	5	—	—	—
	男	4	—	—	—	—	—	—	4	—	—	—
	女	1	—	—	—	—	—	—	1	—	—	—
C66 尿管の悪性新生物	計	6	—	—	—	—	—	—	6	—	—	—
	男	5	—	—	—	—	—	—	5	—	—	—
	女	1	—	—	—	—	—	—	1	—	—	—
C67 膀胱の悪性新生物	計	60	—	—	—	—	—	—	60	—	—	—
	男	49	—	—	—	—	—	—	49	—	—	—
	女	11	—	—	—	—	—	—	11	—	—	—
C68 その他及び部位不明の尿路の悪性新生物	計	3	—	—	—	—	—	—	3	—	—	—
	男	2	—	—	—	—	—	—	2	—	—	—
	女	1	—	—	—	—	—	—	1	—	—	—
C71 脳の悪性新生物	計	1	—	—	—	—	1	—	—	—	—	—
	男	—	—	—	—	—	—	—	—	—	—	—
	女	1	—	—	—	—	1	—	—	—	—	—
C77 リンパ節の続発性及び部位不明の悪性新生物	計	7	—	—	3	—	—	—	4	—	—	—
	男	6	—	—	2	—	—	—	4	—	—	—
	女	1	—	—	1	—	—	—	—	—	—	—
C78 呼吸器及び消化器の続発性悪性新生物	計	34	3	1	29	—	—	—	1	—	—	—
	男	30	3	1	25	—	—	—	1	—	—	—
	女	4	—	—	4	—	—	—	—	—	—	—
C79 その他の部位の続発性悪性新生物	計	7	—	—	4	—	2	—	1	—	—	—
	男	4	—	—	1	—	2	—	1	—	—	—
	女	3	—	—	3	—	—	—	—	—	—	—
C81 ホジキン<Hodgkin>病	計	2	—	—	2	—	—	—	—	—	—	—
	男	1	—	—	1	—	—	—	—	—	—	—
	女	1	—	—	1	—	—	—	—	—	—	—
C83 びまん性非ホジキン<non-Hodgkin>リンパ腫	計	2	1	—	1	—	—	—	—	—	—	—
	男	—	—	—	—	—	—	—	—	—	—	—
	女	2	1	—	1	—	—	—	—	—	—	—
C85 非ホジキン<non-Hodgkin>リンパ腫のその他及び詳細不明の型	計	4	2	—	—	—	1	—	—	—	1	—
	男	4	2	—	—	—	1	—	—	—	1	—
	女	—	—	—	—	—	—	—	—	—	—	—
C90 多発性骨髄腫及び悪性形質細胞性新生物	計	6	5	—	1	—	—	—	—	—	—	—
	男	2	2	—	—	—	—	—	—	—	—	—
	女	4	3	—	1	—	—	—	—	—	—	—
C92 骨髄性白血病	計	1	1	—	—	—	—	—	—	—	—	—
	男	1	1	—	—	—	—	—	—	—	—	—
	女	—	—	—	—	—	—	—	—	—	—	—
C95 細胞型不明の白血病	計	1	1	—	—	—	—	—	—	—	—	—
	男	—	—	—	—	—	—	—	—	—	—	—
	女	1	1	—	—	—	—	—	—	—	—	—
D01 その他及び部位不明の消化器の上皮内癌	計	4	—	—	4	—	—	—	—	—	—	—
	男	3	—	—	3	—	—	—	—	—	—	—
	女	1	—	—	1	—	—	—	—	—	—	—
D06 子宮頸（部）の上皮内癌	計	1	—	—	—	—	—	—	—	1	—	—
	男	—	—	—	—	—	—	—	—	—	—	—
	女	1	—	—	—	—	—	—	—	1	—	—

悪性新生物の部位別・診療圏別・退院患者数（総数）

（患者実数 504名）

(2016/01/01-2016/12/31)

	総数	七尾市															中能登町			羽咋市	羽咋郡	輪島市	珠洲市	鳳珠郡	その他県内	県外			
		袖ヶ江地区	御祓地区	徳田地区	矢田郷地区	東湊地区	西湊地区	石崎地区	和倉地区	南大呑地区	北大呑地区	崎山地区	高階地区	田鶴浜地区	中島地区	能登島地区	鳥屋地区	鹿島地区	鹿西地区										
総数	計	796	431	19	26	56	77	12	13	21	9	7	13	32	7	45	62	32	144	50	63	31	23	121	14	5	49	1	8
	男	489	262	13	18	34	47	10	9	19	6	2	5	19	4	26	38	12	85	36	35	14	14	84	6	5	29	-	4
	女	307	169	6	8	22	30	2	4	2	3	5	8	13	3	19	24	20	59	14	28	17	9	37	8	-	20	1	4
口唇、口腔及び咽頭の悪性新生物	計	5	2	-	-	-	1	-	-	-	1	-	-	-	-	-	-	-	3	-	1	2	-	-	-	-	-	-	-
	男	1	1	-	-	-	-	-	-	-	1	-	-	-	-	-	-	-	-	-	-	-	-	-	-	-	-	-	-
	女	4	1	-	-	-	1	-	-	-	-	-	-	-	-	-	-	-	3	-	1	2	-	-	-	-	-	-	-
消化器の悪性新生物	計	393	215	8	11	28	35	5	11	11	5	5	11	21	3	15	42	4	75	25	32	18	15	59	2	-	24	1	2
	男	231	121	6	9	8	18	3	7	10	3	1	3	12	1	11	26	3	48	22	17	9	10	40	1	-	9	-	2
	女	162	94	2	2	20	17	2	4	1	2	4	8	9	2	4	16	1	27	3	15	9	5	19	1	-	15	1	-
呼吸器及び胸腔内臓器の悪性新生物	計	103	63	3	3	14	15	-	1	2	-	1	-	4	2	11	2	5	20	11	7	2	1	7	2	-	8	-	2
	男	85	49	1	2	14	11	-	1	2	-	1	-	4	2	7	1	3	17	10	5	2	-	7	2	-	8	-	2
	女	18	14	2	1	-	4	-	-	-	-	-	-	-	-	4	1	2	3	1	2	-	1	-	-	-	-	-	-
皮膚の黒色腫及びその他の悪性新生物	計	4	2	-	-	-	-	1	-	-	-	-	-	-	-	1	-	-	1	-	-	1	-	1	-	-	-	-	-
	男	3	2	-	-	-	-	1	-	-	-	-	-	-	-	1	-	-	1	-	-	1	-	-	-	-	-	-	-
	女	1	-	-	-	-	-	-	-	-	-	-	-	-	-	-	-	-	-	-	-	-	-	1	-	-	-	-	-
中皮及び軟部組織の悪性新生物	計	2	2	-	-	-	-	-	-	1	-	-	-	-	-	-	1	-	-	-	-	-	-	-	-	-	-	-	-
	男	1	1	-	-	-	-	-	-	-	-	-	-	-	-	1	-	-	-	-	-	-	-	-	-	-	-	-	-
	女	1	1	-	-	-	-	-	-	1	-	-	-	-	-	-	-	-	-	-	-	-	-	-	-	-	-	-	-
乳房の悪性新生物	計	49	22	-	2	2	6	-	-	-	-	-	-	-	9	2	1	9	4	1	4	2	7	-	-	5	-	4	
	男	-	-	-	-	-	-	-	-	-	-	-	-	-	-	-	-	-	-	-	-	-	-	-	-	-	-	-	-
	女	49	22	-	2	2	6	-	-	-	-	-	-	-	9	2	1	9	4	1	4	2	7	-	-	5	-	4	
女性生殖器の悪性新生物	計	35	16	-	1	-	-	-	-	-	-	-	-	-	-	-	-	15	9	5	4	-	-	4	6	-	-	-	-
	男	-	-	-	-	-	-	-	-	-	-	-	-	-	-	-	-	-	-	-	-	-	-	-	-	-	-	-	-
	女	35	16	-	1	-	-	-	-	-	-	-	-	-	-	-	-	15	9	5	4	-	-	4	6	-	-	-	-
男性生殖器の悪性新生物	計	55	24	1	-	2	9	3	1	1	-	-	-	-	-	3	4	-	5	-	5	-	1	17	2	2	4	-	-
	男	55	24	1	-	2	9	3	1	1	-	-	-	-	-	3	4	-	5	-	5	-	1	17	2	2	4	-	-
	女	-	-	-	-	-	-	-	-	-	-	-	-	-	-	-	-	-	-	-	-	-	-	-	-	-	-	-	-
腎尿路の悪性新生物	計	80	47	6	8	4	4	3	-	4	2	1	1	1	2	-	7	4	10	2	6	2	4	9	2	2	6	-	-
	男	62	38	4	6	4	4	3	-	4	1	-	1	1	1	-	5	4	8	2	5	1	3	4	1	2	6	-	-
	女	18	9	2	2	-	-	-	-	-	1	1	-	-	1	-	2	-	2	-	1	1	1	5	1	-	-	-	-
眼、脳及び中枢神経系のその他の中枢神経系の部位の悪性新生物	計	1	1	-	-	-	-	-	-	-	-	-	-	-	-	-	1	-	-	-	-	-	-	-	-	-	-	-	-
	男	-	-	-	-	-	-	-	-	-	-	-	-	-	-	-	-	-	-	-	-	-	-	-	-	-	-	-	-
	女	1	1	-	-	-	-	-	-	-	-	-	-	-	-	-	1	-	-	-	-	-	-	-	-	-	-	-	-
部位不明確、続発部位及び部位不明の悪性新生物	計	48	25	1	1	6	3	-	-	-	-	-	1	6	-	5	-	2	7	3	3	1	-	13	-	1	2	-	-
	男	40	19	1	1	6	2	-	-	-	-	-	1	2	-	4	-	2	5	2	2	1	-	13	-	1	2	-	-
	女	8	6	-	-	-	1	-	-	-	-	-	-	4	-	1	-	-	2	1	1	-	-	-	-	-	-	-	-
リンパ組織、造血組織及び関連組織の悪性新生物	計	16	9	-	-	-	2	-	-	2	-	-	-	-	-	1	3	1	4	-	4	-	-	3	-	-	-	-	-
	男	8	4	-	-	-	1	-	-	2	-	-	-	-	-	1	-	1	-	1	-	-	3	-	-	-	-	-	
	女	8	5	-	-	-	1	-	-	-	-	-	-	-	-	1	2	1	3	-	3	-	-	-	-	-	-	-	
上皮内新生物	計	5	3	-	-	-	2	-	-	-	1	-	-	-	-	-	-	-	1	-	-	1	-	1	-	-	-	-	
	男	3	3	-	-	-	2	-	-	-	1	-	-	-	-	-	-	-	-	-	-	-	-	-	-	-	-	-	
	女	2	-	-	-	-	-	-	-	-	-	-	-	-	-	-	-	-	1	-	-	1	-	1	-	-	-	-	

悪性新生物の部位別・年齢別 退院患者数（総数）死亡数（実数）

（患者実数 504 名）

（2016/01/01-2016/12/31）

		総数	平均年齢	0-9歳	10-19歳	20-29歳	30-39歳	40-49歳	50-59歳	60-64歳	65-69歳	70-74歳	75-79歳	80-84歳	85-89歳	90歳-	死亡計
総数	計	796	73.6	—	—	—	3	20	31	58	172	115	171	136	65	25	117
	男	489	73.3	—	—	—	2	8	18	42	89	86	126	85	27	6	73
	女	307	73.9	—	—	—	1	12	13	16	83	29	45	51	38	19	44
口唇、口腔及び咽頭の悪性新生物	計	5	86.2	—	—	—	—	—	—	—	1	—	—	—	3	1	2
	男	1	68.0	—	—	—	—	—	—	—	1	—	—	—	—	—	—
	女	4	90.8	—	—	—	—	—	—	—	—	—	—	—	3	1	2
消化器の悪性新生物	計	393	74.2	—	—	—	3	3	17	27	89	50	85	62	38	19	73
	男	231	73.5	—	—	—	2	2	10	26	37	35	60	41	14	4	42
	女	162	75.2	—	—	—	1	1	7	1	52	15	25	21	24	15	31
呼吸器及び胸腔内臓器の悪性新生物	計	103	73.1	—	—	—	—	—	3	11	24	15	28	17	5	—	11
	男	85	72.7	—	—	—	—	—	3	6	23	12	27	13	1	—	9
	女	18	75.3	—	—	—	—	—	—	5	1	3	1	4	4	—	2
皮膚の黒色腫及びその他の悪性新生物	計	4	79.5	—	—	—	—	—	—	—	1	—	1	—	2	—	—
	男	3	77.0	—	—	—	—	—	—	—	1	—	1	—	1	—	—
	女	1	87.0	—	—	—	—	—	—	—	—	—	—	—	1	—	—
中皮及び軟部組織の悪性新生物	計	2	68.5	—	—	—	—	1	—	—	—	—	—	—	—	1	—
	男	1	43.0	—	—	—	—	1	—	—	—	—	—	—	—	—	—
	女	1	94.0	—	—	—	—	—	—	—	—	—	—	—	—	1	—
乳房の悪性新生物	計	49	69.5	—	—	—	—	5	4	3	11	7	12	7	—	—	2
	男	—	—	—	—	—	—	—	—	—	—	—	—	—	—	—	—
	女	49	69.5	—	—	—	—	5	4	3	11	7	12	7	—	—	2
女性生殖器の悪性新生物	計	35	66.5	—	—	—	—	5	2	4	16	—	—	8	—	—	1
	男	—	—	—	—	—	—	—	—	—	—	—	—	—	—	—	—
	女	35	66.5	—	—	—	—	5	2	4	16	—	—	8	—	—	1
男性生殖器の悪性新生物	計	55	69.9	—	—	—	—	2	2	6	16	17	7	3	2	—	7
	男	55	69.9	—	—	—	—	2	2	6	16	17	7	3	2	—	7
	女	—	—	—	—	—	—	—	—	—	—	—	—	—	—	—	—
腎尿路の悪性新生物	計	80	77.1	—	—	—	—	—	1	3	8	18	15	23	9	3	6
	男	62	76.1	—	—	—	—	—	1	2	7	17	10	19	4	2	4
	女	18	80.3	—	—	—	—	—	—	1	1	1	5	4	5	1	2
眼、脳及び中枢神経系のその他の中枢神経系の部位の悪性新生物	計	1	82.0	—	—	—	—	—	—	—	—	—	—	1	—	—	—
	男	—	—	—	—	—	—	—	—	—	—	—	—	—	—	—	—
	女	1	82.0	—	—	—	—	—	—	—	—	—	—	1	—	—	—
部位不明確、続発部位及び部位不明の悪性新生物	計	48	76.9	—	—	—	—	—	2	—	4	7	20	11	4	—	10
	男	40	76.6	—	—	—	—	—	2	—	4	4	19	8	3	—	7
	女	8	78.5	—	—	—	—	—	—	—	—	3	1	3	1	—	3
リンパ組織、造血組織及び関連組織の悪性新生物	計	16	72.9	—	—	—	—	2	—	3	2	—	2	4	2	1	5
	男	8	68.4	—	—	—	—	2	—	2	—	—	1	1	2	—	4
	女	8	77.4	—	—	—	—	—	—	1	2	—	1	3	—	1	1
上皮内新生物	計	5	59.4	—	—	—	—	2	—	1	—	1	1	—	—	—	—
	男	3	64.0	—	—	—	—	1	—	—	—	1	1	—	—	—	—
	女	2	52.5	—	—	—	—	1	—	1	—	—	—	—	—	—	—

診療科別・性別・手術数（総数）

(2016/01/01-2016/12/31)

		総数	内科	精神	神内	循環	小児	外科	整形	形成	脳外	皮膚	泌尿	婦人	眼科	耳鼻	歯科	
総数	合計	2,319	339	5	5	144	9	485	487	105	129	5	162	242	59	42	101	
	男	1,226	231	3	1	108	2	301	205	58	73	3	128	—	27	27	59	
	女	1,093	108	2	4	36	7	184	282	47	56	2	34	242	32	15	42	
0 他に分類されない処置及び手技	合計	4	—	—	—	—	—	—	1	1	—	—	—	2	—	—	—	
	男	—	—	—	—	—	—	—	—	—	—	—	—	—	—	—	—	
	女	4	—	—	—	—	—	—	1	1	—	—	—	2	—	—	—	
I 神経系の手術	合計	75	—	—	—	—	—	—	14	3	58	—	—	—	—	—	—	
	男	51	—	—	—	—	—	—	10	2	39	—	—	—	—	—	—	
	女	24	—	—	—	—	—	—	4	1	19	—	—	—	—	—	—	
II 内分泌系の手術	合計	6	—	—	—	—	—	5	—	—	—	—	1	—	—	—	—	
	男	1	—	—	—	—	—	1	—	—	—	—	—	—	—	—	—	
	女	5	—	—	—	—	—	4	—	—	—	—	1	—	—	—	—	
III 目の手術	合計	73	2	—	—	—	—	—	—	12	—	—	—	—	59	—	—	
	男	35	2	—	—	—	—	—	—	6	—	—	—	—	27	—	—	
	女	38	—	—	—	—	—	—	—	6	—	—	—	—	32	—	—	
IV 耳の手術	合計	14	—	—	1	—	5	—	—	4	—	—	—	—	—	—	4	
	男	5	—	—	—	—	—	—	—	2	—	—	—	—	—	—	3	
	女	9	—	—	1	—	5	—	—	2	—	—	—	—	—	—	1	
V 鼻、口、および咽頭の手術	合計	114	1	2	—	1	—	—	—	4	—	—	—	—	—	—	32	74
	男	68	1	2	—	1	—	—	—	2	—	—	—	—	—	—	20	42
	女	46	—	—	—	—	—	—	—	2	—	—	—	—	—	—	12	32
VI 呼吸器系の手術	合計	59	2	—	1	—	—	49	—	—	3	—	—	—	—	—	4	—
	男	50	1	—	—	—	—	44	—	—	2	—	—	—	—	—	3	—
	女	9	1	—	1	—	—	5	—	—	1	—	—	—	—	—	1	—
VII 循環器系の手術	合計	224	37	—	1	123	—	26	4	—	27	—	4	2	—	—	—	
	男	150	29	—	1	92	—	16	1	—	10	—	1	—	—	—	—	
	女	74	8	—	—	31	—	10	3	—	17	—	3	2	—	—	—	
VIII 血液系およびリンパ系の手術	合計	7	—	—	—	1	—	5	—	—	—	—	—	—	—	—	1	—
	男	3	—	—	—	1	—	1	—	—	—	—	—	—	—	—	1	—
	女	4	—	—	—	—	—	4	—	—	—	—	—	—	—	—	—	—
IX 消化器系の手術	合計	664	283	—	2	2	—	350	4	—	22	—	—	1	—	—	—	
	男	420	190	—	—	1	—	218	—	—	11	—	—	—	—	—	—	
	女	244	93	—	2	1	—	132	4	—	11	—	—	1	—	—	—	
X 尿路系の手術	合計	112	1	—	—	—	—	7	—	—	—	—	104	—	—	—	—	
	男	81	—	—	—	—	—	6	—	—	—	—	75	—	—	—	—	
	女	31	1	—	—	—	—	1	—	—	—	—	29	—	—	—	—	
XI 男性生殖器の手術	合計	51	—	—	—	—	—	—	—	—	—	—	51	—	—	—	—	
	男	51	—	—	—	—	—	—	—	—	—	—	51	—	—	—	—	
	女	—	—	—	—	—	—	—	—	—	—	—	—	—	—	—	—	
XII 女性生殖器の手術	合計	73	—	—	—	—	—	1	—	1	—	—	—	71	—	—	—	
	男	—	—	—	—	—	—	—	—	—	—	—	—	—	—	—	—	
	女	73	—	—	—	—	—	1	—	1	—	—	—	71	—	—	—	
XIII 産科的処置	合計	165	—	—	—	—	—	—	—	—	—	—	—	165	—	—	—	
	男	—	—	—	—	—	—	—	—	—	—	—	—	—	—	—	—	
	女	165	—	—	—	—	—	—	—	—	—	—	—	165	—	—	—	
XIV 筋骨格系の手術	合計	497	3	—	—	4	—	1	433	25	4	1	—	—	—	—	26	
	男	211	—	—	—	2	—	—	172	16	3	1	—	—	—	—	17	
	女	286	3	—	—	2	—	1	261	9	1	—	—	—	—	—	9	
XV 表皮組織の手術	合計	166	4	3	—	9	1	41	30	55	15	4	2	1	—	—	1	
	男	92	3	1	—	9	1	15	22	30	8	2	1	—	—	—	—	
	女	74	1	2	—	—	—	26	8	25	7	2	1	1	—	—	1	
XVI 各種の診断および治療	合計	15	6	—	—	4	3	—	1	—	—	—	—	—	—	—	1	—
	男	8	5	—	—	2	1	—	—	—	—	—	—	—	—	—	—	
	女	7	1	—	—	2	2	—	1	—	—	—	—	—	—	—	1	

* 入院中他科手術を含む

年齢別・性別・手術数（総数）

(2016/01/01-2016/12/31)

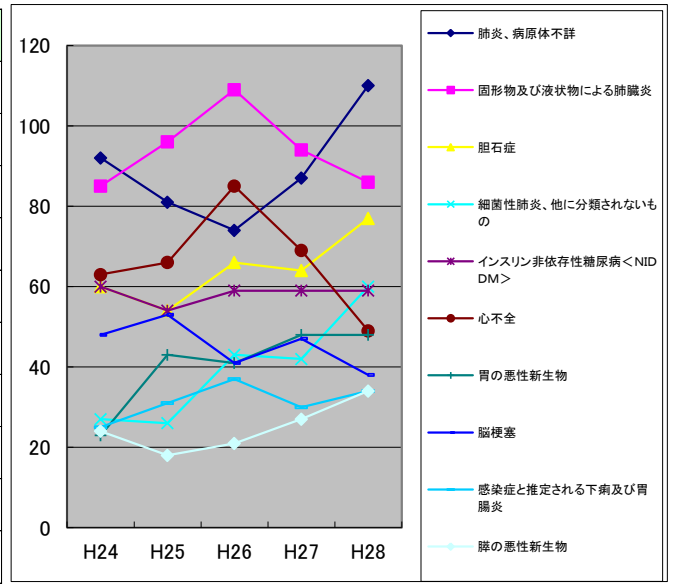
		総数	平均年齢	0-11月	1-4歳	5-9歳	10-14歳	15-19歳	20-29歳	30-39歳	40-49歳	50-59歳	60-64歳	65-69歳	70-74歳	75-79歳	80-84歳	85-89歳	90歳～
総数	合計	2,319	62.3	5	11	31	33	34	154	181	136	201	163	297	268	267	281	170	87
	男	1,226	63.4	2	7	22	23	20	41	55	74	119	110	179	165	155	162	70	22
	女	1,093	61.0	3	4	9	10	14	113	126	62	82	53	118	103	112	119	100	65
0 他に分類されない処置及び手技	合計	4	51.0	—	—	—	—	—	—	2	—	1	—	—	—	—	1	—	—
	男	—	—	—	—	—	—	—	—	—	—	—	—	—	—	—	—	—	—
	女	4	51.0	—	—	—	—	—	—	2	—	1	—	—	—	—	1	—	—
I 神経系の手術	合計	75	71.8	—	—	—	—	1	2	—	—	11	2	13	8	12	16	8	2
	男	51	72.2	—	—	—	—	—	2	—	—	8	2	8	6	5	13	7	—
	女	24	70.9	—	—	—	—	1	—	—	—	3	—	5	2	7	3	1	2
II 内分泌系の手術	合計	6	51.2	—	—	—	—	—	—	2	1	1	—	2	—	—	—	—	—
	男	1	34.0	—	—	—	—	—	—	1	—	—	—	—	—	—	—	—	—
	女	5	54.6	—	—	—	—	—	—	1	1	1	—	2	—	—	—	—	—
III 目の手術	合計	73	73.1	—	—	—	—	—	—	—	—	5	7	11	19	13	7	11	—
	男	35	73.1	—	—	—	—	—	—	—	—	2	3	9	5	8	3	5	—
	女	38	73.1	—	—	—	—	—	—	—	—	3	4	2	14	5	4	6	—
IV 耳の手術	合計	14	8.5	3	4	5	1	—	—	—	—	—	—	1	—	—	—	—	—
	男	5	5.4	—	2	3	—	—	—	—	—	—	—	—	—	—	—	—	—
	女	9	10.2	3	2	2	1	—	—	—	—	—	—	1	—	—	—	—	—
V 鼻、口、および咽頭の手術	合計	114	37.7	—	5	6	5	9	21	25	11	8	5	8	3	4	3	1	—
	男	68	38.7	—	5	6	2	2	5	21	7	4	4	7	—	2	3	—	—
	女	46	36.2	—	—	—	3	7	16	4	4	4	1	1	3	2	—	1	—
VI 呼吸器系の手術	合計	59	57.4	—	—	—	1	8	3	—	6	4	5	12	9	2	7	2	—
	男	50	56.6	—	—	—	1	8	2	—	4	4	5	10	7	1	6	2	—
	女	9	61.9	—	—	—	—	—	1	—	2	—	—	2	2	1	1	—	—
VII 循環器系の手術	合計	224	71.5	—	—	—	—	—	—	4	10	21	14	41	30	43	36	18	7
	男	150	69.4	—	—	—	—	—	—	3	9	17	13	28	21	26	25	7	1
	女	74	75.8	—	—	—	—	—	—	1	1	4	1	13	9	17	11	11	6
VIII 血液系およびリンパ系の手術	合計	7	71.6	—	—	—	—	—	—	—	—	—	3	—	—	2	2	—	—
	男	3	67.7	—	—	—	—	—	—	—	—	—	2	—	—	1	—	—	—
	女	4	74.5	—	—	—	—	—	—	—	—	—	1	—	—	1	2	—	—
IX 消化器系の手術	合計	664	71.2	—	—	—	4	3	10	12	26	48	60	90	101	102	106	73	29
	男	420	70.3	—	—	—	3	1	2	8	16	33	51	61	70	72	62	32	9
	女	244	72.7	—	—	—	1	2	8	4	10	15	9	29	31	30	44	41	20
X 尿路系の手術	合計	112	73.5	—	—	—	—	—	1	—	6	4	5	19	16	18	29	10	4
	男	81	73.0	—	—	—	—	—	1	—	6	1	2	14	15	11	24	5	2
	女	31	75.0	—	—	—	—	—	—	—	—	3	3	5	1	7	5	5	2
XI 男性生殖器の手術	合計	51	66.0	—	—	1	1	1	—	—	2	3	5	12	18	5	1	2	—
	男	51	66.0	—	—	1	1	1	—	—	2	3	5	12	18	5	1	2	—
	女	—	—	—	—	—	—	—	—	—	—	—	—	—	—	—	—	—	—
XII 女性生殖器の手術	合計	73	45.6	—	—	—	—	2	9	16	25	7	2	7	2	2	—	—	1
	男	—	—	—	—	—	—	—	—	—	—	—	—	—	—	—	—	—	—
	女	73	45.6	—	—	—	—	2	9	16	25	7	2	7	2	2	—	—	1
XIII 産科的処置	合計	165	30.8	—	—	—	—	—	70	93	2	—	—	—	—	—	—	—	—
	男	—	—	—	—	—	—	—	—	—	—	—	—	—	—	—	—	—	—
	女	165	30.8	—	—	—	—	—	70	93	2	—	—	—	—	—	—	—	—
XIV 筋骨格系の手術	合計	497	62.6	—	—	17	15	6	23	19	28	66	41	62	48	44	57	35	36
	男	211	53.3	—	—	10	12	4	19	16	21	33	12	22	13	17	18	7	7
	女	286	69.5	—	—	7	3	2	4	3	7	33	29	40	35	27	39	28	29
XV 表皮組織の手術	合計	166	57.5	1	—	2	6	4	15	8	19	21	13	17	13	18	14	9	6
	男	92	51.7	1	—	2	4	4	10	6	9	14	10	8	9	7	5	2	1
	女	74	64.7	—	—	—	2	—	5	2	10	7	3	9	4	11	9	7	5
XVI 各種の診断および治療	合計	15	61.9	1	2	—	—	—	—	—	—	1	1	2	1	2	2	1	2
	男	8	72.4	1	—	—	—	—	—	—	—	—	1	—	1	—	2	1	2
	女	7	49.9	—	2	—	—	—	—	—	—	1	—	2	—	2	—	—	—

* 入院中他科手術を含む

科別上位疾病と退院件数

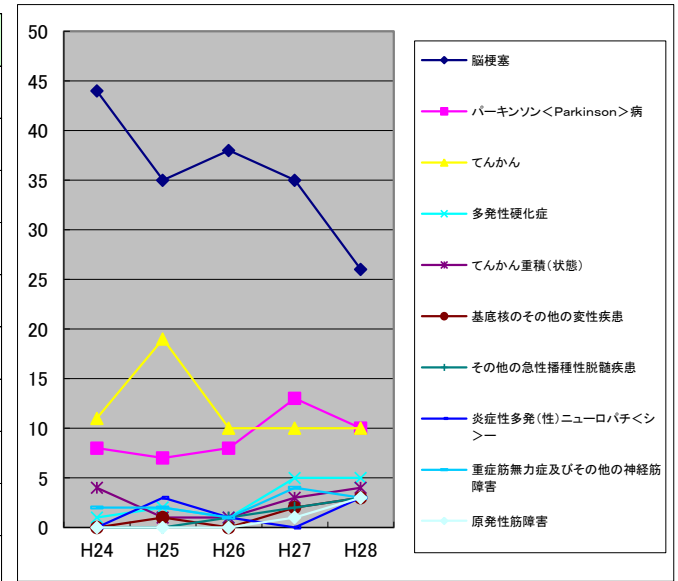
内科

		H24	H25	H26	H27	H28
J18	肺炎、病原体不詳	92	81	74	87	110
J69	固形物及び液状物による肺臓炎	85	96	109	94	86
K80	胆石症	60	54	66	64	77
J15	細菌性肺炎、他に分類されないもの	27	26	43	42	60
E11	インスリン非依存性糖尿病<NIDDM>	60	54	59	59	59
I50	心不全	63	66	85	69	49
G16	胃の悪性新生物	23	43	41	48	48
I63	脳梗塞	48	53	41	47	38
A09	感染症と推定される下痢及び胃腸炎	25	31	37	30	34
G25	膵の悪性新生物	24	18	21	27	34



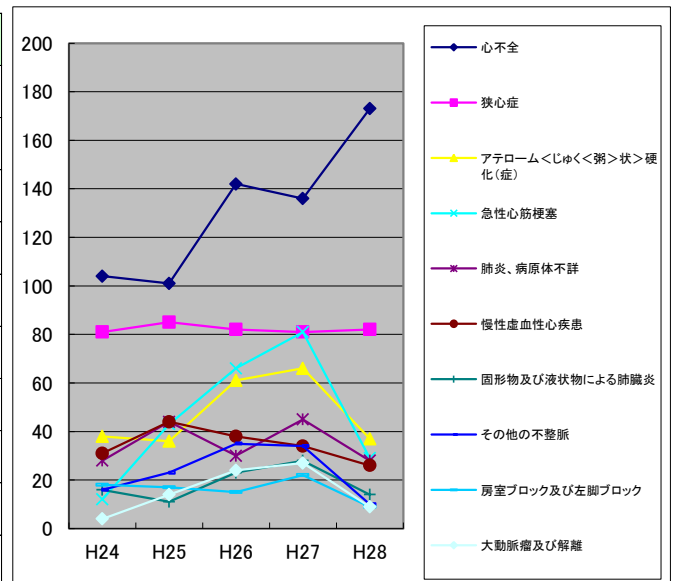
神経内科

		H24	H25	H26	H27	H28
I63	脳梗塞	44	35	38	35	26
G20	パーキンソン<Parkinson>病	8	7	8	13	10
G40	てんかん	11	19	10	10	10
G35	多発性硬化症	1	2	1	5	5
G41	てんかん重積(状態)	4	1	1	3	4
G23	基底核のその他の変性疾患	0	1	0	2	3
G36	その他の急性播種性脱髄疾患	0	0	1	2	3
G61	炎症性多発(性)ニューロパチ<シ>	0	3	1	0	3
G70	重症筋無力症及びその他の神経筋障害	2	2	1	4	3
G71	原発性筋障害	0	0	0	1	3



循環器内科

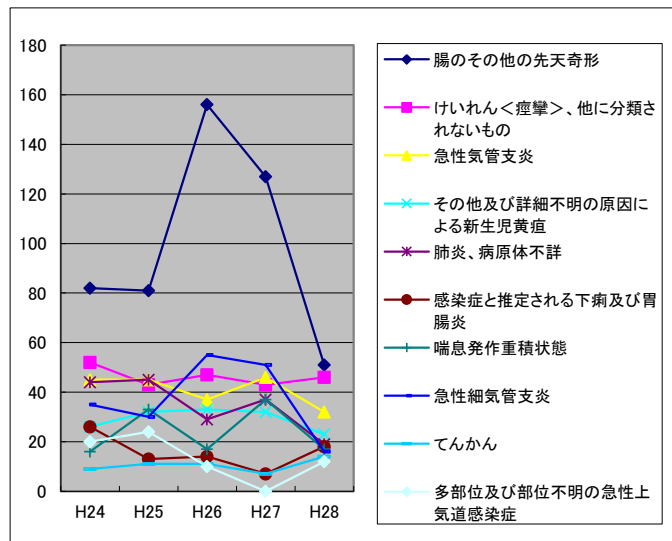
		H24	H25	H26	H27	H28
I50	心不全	104	101	142	136	173
I20	狭心症	81	85	82	81	82
I70	アテローム<じゅく<粥>状>硬化(症)	38	36	61	66	37
I21	急性心筋梗塞	12	43	66	81	29
J18	肺炎、病原体不詳	28	44	30	45	28
I25	慢性虚血性心疾患	31	44	38	34	26
J69	固形物及び液状物による肺臓炎	16	11	23	28	14
I49	その他の不整脈	16	23	35	34	10
I44	房室ブロック及び左脚ブロック	18	17	15	22	9
I71	大動脈瘤及び解離	4	14	24	27	9



科別上位疾病と退院件数

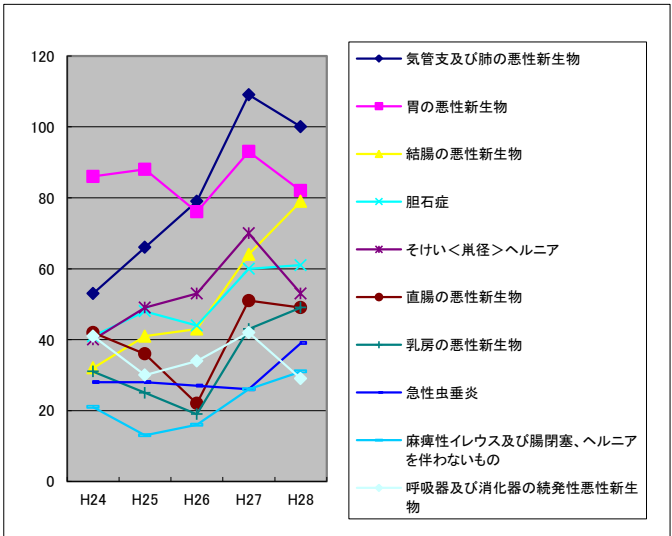
小児科

		H24	H25	H26	H27	H28
Q43	腸のその他の先天奇形	82	81	156	127	51
R56	けいれん<痙攣>、他に分類されないもの	52	43	47	43	46
J20	急性気管支炎	45	45	37	46	32
P59	その他及び詳細不明の原因による新生児黄疸	26	32	33	32	23
J18	肺炎、病原体不詳	44	45	29	37	19
A09	感染症と推定される下痢及び胃腸炎	26	13	14	7	18
J46	喘息発作重積状態	16	33	17	37	17
J21	急性細気管支炎	35	30	55	51	16
G40	てんかん	9	11	11	7	14
J06	多部位及び部位不明の急性上気道感染症	20	24	10	0	12



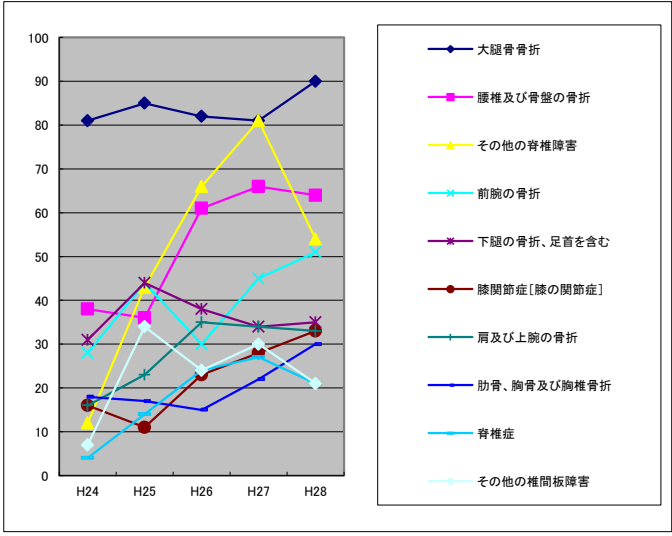
外科

		H24	H25	H26	H27	H28
C34	気管支及び肺の悪性新生物	53	66	79	109	100
C16	胃の悪性新生物	86	88	76	93	82
C18	結腸の悪性新生物	32	41	43	64	79
K80	胆石症	41	48	44	60	61
K40	そけい<鼠径>ヘルニア	40	49	53	70	53
C20	直腸の悪性新生物	42	36	22	51	49
C50	乳房の悪性新生物	31	25	19	43	49
K35	急性虫垂炎	28	28	27	26	39
K56	麻痺性イレウス及び腸閉塞、ヘルニアを伴わないもの	21	13	16	26	31
C78	呼吸器及び消化器の続発性悪性新生物	41	30	34	42	29



整形外科

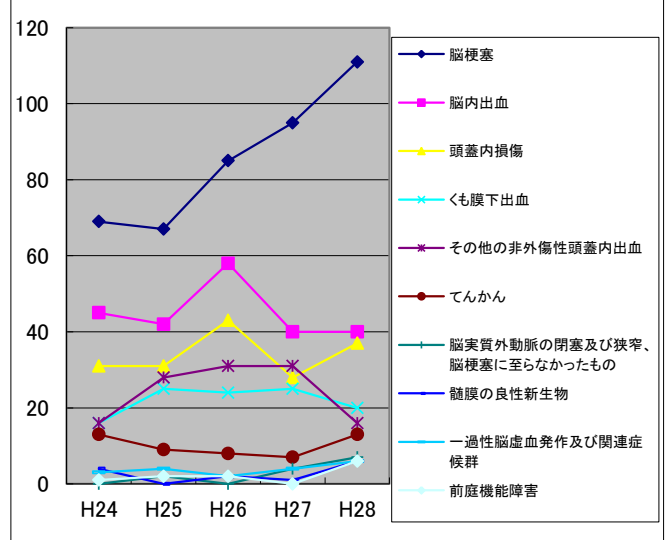
		H24	H25	H26	H27	H28
S72	大腿骨骨折	81	85	82	81	90
S32	腰椎及び骨盤の骨折	38	36	61	66	64
M48	その他の脊椎障害	12	43	66	81	54
S52	前腕の骨折	28	44	30	45	51
S82	下腿の骨折、足首を含む	31	44	38	34	35
M17	膝関節症[膝の関節症]	16	11	23	28	33
S42	肩及び上腕の骨折	16	23	35	34	33
S22	肋骨、胸骨及び胸椎骨折	18	17	15	22	30
M47	脊椎症	4	14	24	27	21
M51	その他の椎間板障害	7	34	24	30	21



科別上位疾病と退院件数

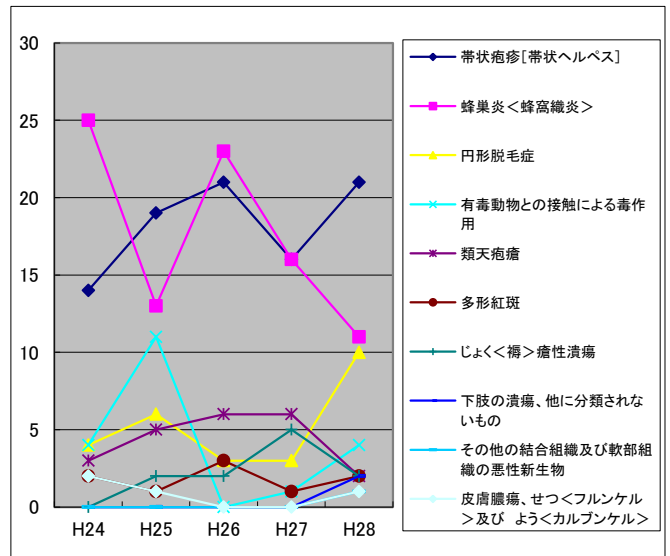
脳神経外科

		H24	H25	H26	H27	H28
I63	脳梗塞	69	67	85	95	111
I61	脳内出血	45	42	58	40	40
S06	頭蓋内損傷	31	31	43	28	37
I60	くも膜下出血	16	25	24	25	20
I62	その他の非外傷性頭蓋内出血	16	28	31	31	16
G40	てんかん	13	9	8	7	13
I65	脳実質外動脈の閉塞及び狭窄、脳梗塞に至らなかったもの	0	2	0	4	7
D32	髄膜の良性新生物	4	0	2	1	6
G45	一過性脳虚血発作及び関連症候群	3	4	2	4	6
H81	前庭機能障害	1	2	2	0	6



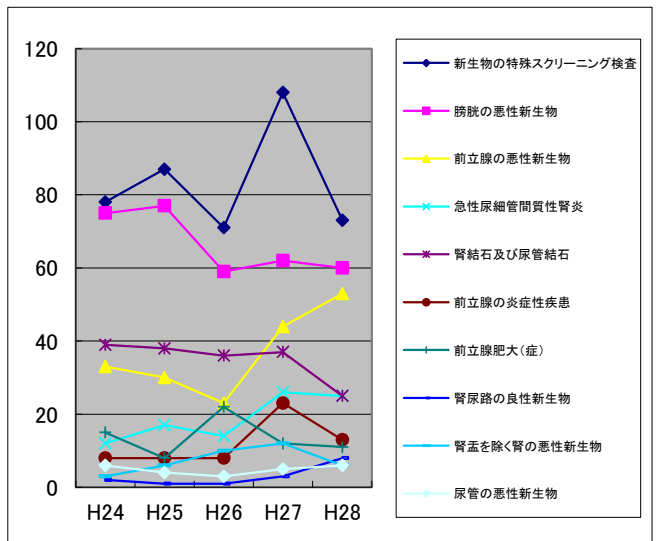
皮膚科

		H24	H25	H26	H27	H28
B02	带状疱疹[带状疱疹]	14	19	21	16	21
L03	蜂巣炎<蜂窩織炎>	25	13	23	16	11
L63	円形脱毛症	4	6	3	3	10
T63	有毒動物との接触による毒作用	4	11	0	1	4
L12	類天疱瘡	3	5	6	6	2
L51	多形紅斑	2	1	3	1	2
L89	じょくく褥>瘡性潰瘍	0	2	2	5	2
L97	下肢の潰瘍、他に分類されないもの	0	0	0	0	2
C49	その他の結合組織及び軟部組織の悪性新生物	0	0	0	0	1
L02	皮膚膿瘍、せつくフルンケル>及び ようくカルブケル>	2	1	0	0	1



泌尿器科

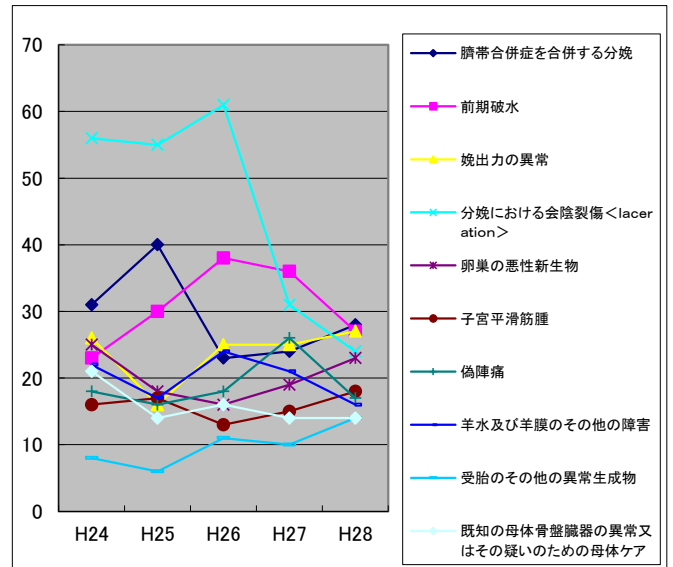
		H24	H25	H26	H27	H28
Z12	新生物の特殊スクリーニング検査	78	87	71	108	73
C67	膀胱の悪性新生物	75	77	59	62	60
C61	前立腺の悪性新生物	33	30	23	44	53
N10	急性尿細管間質性腎炎	12	17	14	26	25
N20	腎結石及び尿管結石	39	38	36	37	25
N41	前立腺の炎症性疾患	8	8	8	23	13
N40	前立腺肥大(症)	15	8	22	12	11
D30	腎尿路の良性新生物	2	1	1	3	8
C64	腎盂を除く腎の悪性新生物	3	6	10	12	6
C66	尿管の悪性新生物	6	4	3	5	6



科別上位疾病と退院件数

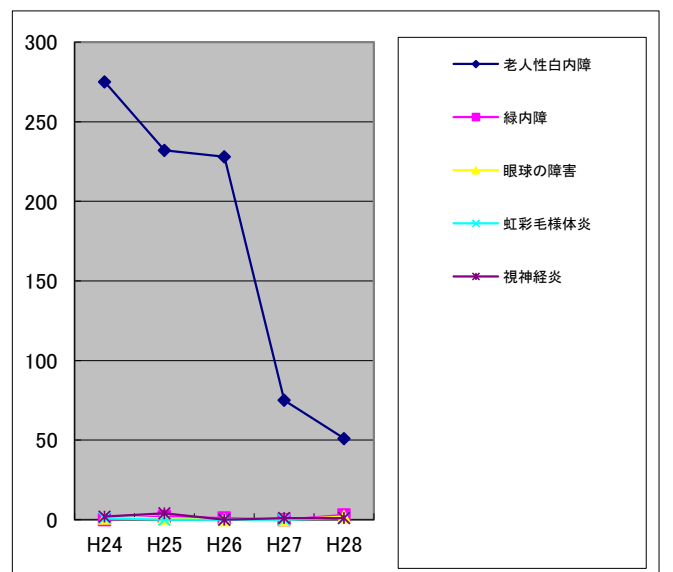
産婦人科

		H24	H25	H26	H27	H28
O69	臍帯合併症を合併する分娩	31	40	23	24	28
O42	前期破水	23	30	38	36	27
O62	娩出力の異常	26	16	25	25	27
O70	分娩における会陰裂傷<laceration>	56	55	61	31	24
C56	卵巣の悪性新生物	25	18	16	19	23
D25	子宮平滑筋腫	16	17	13	15	18
O47	偽陣痛	18	16	18	26	17
O41	羊水及び羊膜のその他の障害	22	17	24	21	16
O02	受胎のその他の異常生成物	8	6	11	10	14
O34	既知の母体骨盤臓器の異常又はその疑いのための母体ケア	21	14	16	14	14



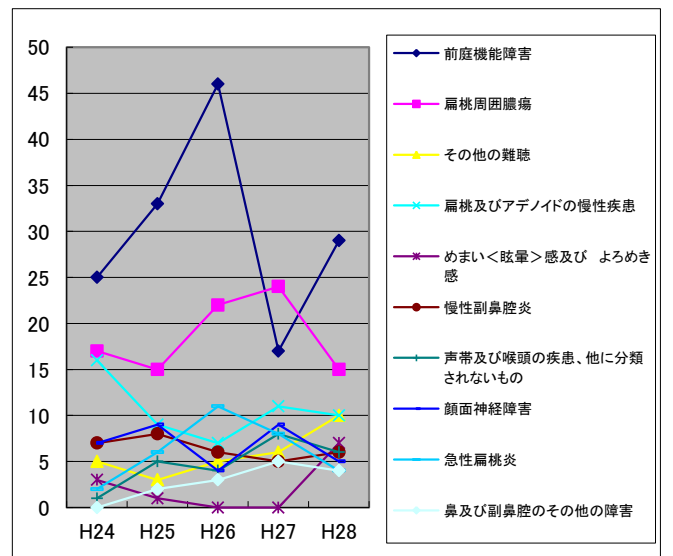
眼科

		H24	H25	H26	H27	H28
H25	老人性白内障	275	232	228	75	51
H40	緑内障	0	2	1	0	3
H44	眼球の障害	1	1	0	0	2
H20	虹彩毛様体炎	1	0	0	0	1
H46	視神経炎	2	4	0	1	1



耳鼻咽喉科

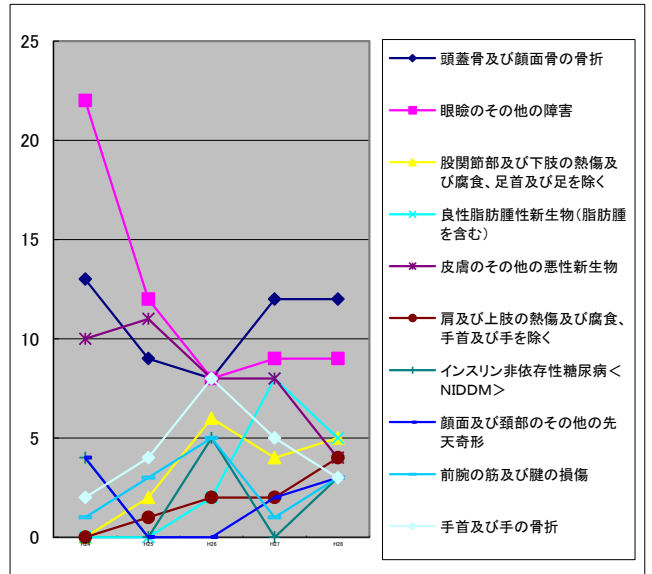
		H24	H25	H26	H27	H28
H81	前庭機能障害	25	33	46	17	29
J36	扁桃周囲膿瘍	17	15	22	24	15
H91	その他の難聴	5	3	5	6	10
J35	扁桃及びアデノイドの慢性疾患	16	9	7	11	10
R42	めまい<眩暈>感及び よろめき感	3	1	0	0	7
J32	慢性副鼻腔炎	7	8	6	5	6
J38	声帯及び喉頭の疾患、他に分類されないもの	1	5	4	8	6
G51	顔面神経障害	7	9	4	9	5
J03	急性扁桃炎	2	6	11	8	4
J34	鼻及び副鼻腔のその他の障害	0	2	3	5	4



科別上位疾病と退院件数

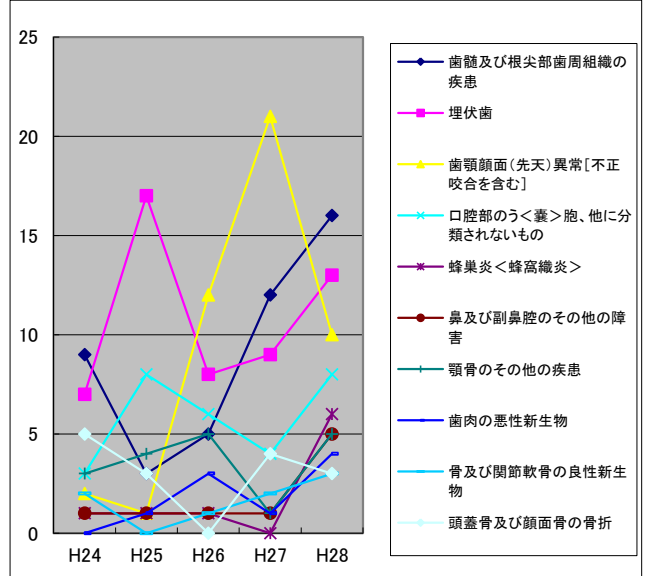
形成外科

		H24	H25	H26	H27	H28
S02	頭蓋骨及び顔面骨の骨折	13	9	8	12	12
H02	眼瞼のその他の障害	22	12	8	9	9
T24	股関節部及び下肢の熱傷及び腐食、足首及び足を除く	0	2	6	4	5
D17	良性脂肪腫性新生物（脂肪腫を含む）	0	0	2	8	5
C44	皮膚のその他の悪性新生物	10	11	8	8	4
T22	肩及び上肢の熱傷及び腐食、手首及び手を除く	0	1	2	2	4
E11	インスリン非依存性糖尿病<NIDDM>	4	0	5	0	3
Q18	顔面及び頸部のその他の先天奇形	4	0	0	2	3
S56	前腕の筋及び腱の損傷	1	3	5	1	3
S62	手首及び手の骨折	2	4	8	5	3



歯科口腔外科

		H24	H25	H26	H27	H28
K04	歯髄及び根尖部歯周組織の疾患	9	3	5	12	16
K01	埋伏歯	7	17	8	9	13
K07	歯顎顔面（先天）異常〔不正咬合を含む〕	2	1	12	21	10
K09	口腔部のうく囊>胞、他に分類されないもの	3	8	6	4	8
L03	蜂巣炎<蜂窩織炎>	1	1	1	0	6
J34	鼻及び副鼻腔のその他の障害	1	1	1	1	5
K10	顎骨のその他の疾患	3	4	5	1	5
C03	歯肉の悪性新生物	0	1	3	1	4
D16	骨及び関節軟骨の良性新生物	2	0	1	2	3
S02	頭蓋骨及び顔面骨の骨折	5	3	0	4	3



精神科

		H24	H25	H26	H27	H28
F20	統合失調症	86	62	79	82	82
F31	双極性感情障害<躁うつ病>	44	32	45	51	45
F32	うつ病エピソード	45	38	40	33	38
F00	アルツハイマー<Alzheimer>病の認知症 (G30. -†)	19	25	21	22	26
F02	他に分類されるその他の疾患の認知症	17	3	13	16	15
F45	身体表現性障害	2	1	1	9	11
F10	アルコール使用<飲酒>による精神及び行動の障害	22	16	21	16	8
F22	持続性妄想性障害	7	1	6	8	6
F06	脳の損傷及び機能不全並びに身体疾患によるその他の精神障害	4	4	2	5	5
F41	その他の不安障害	1	1	1	2	5

