

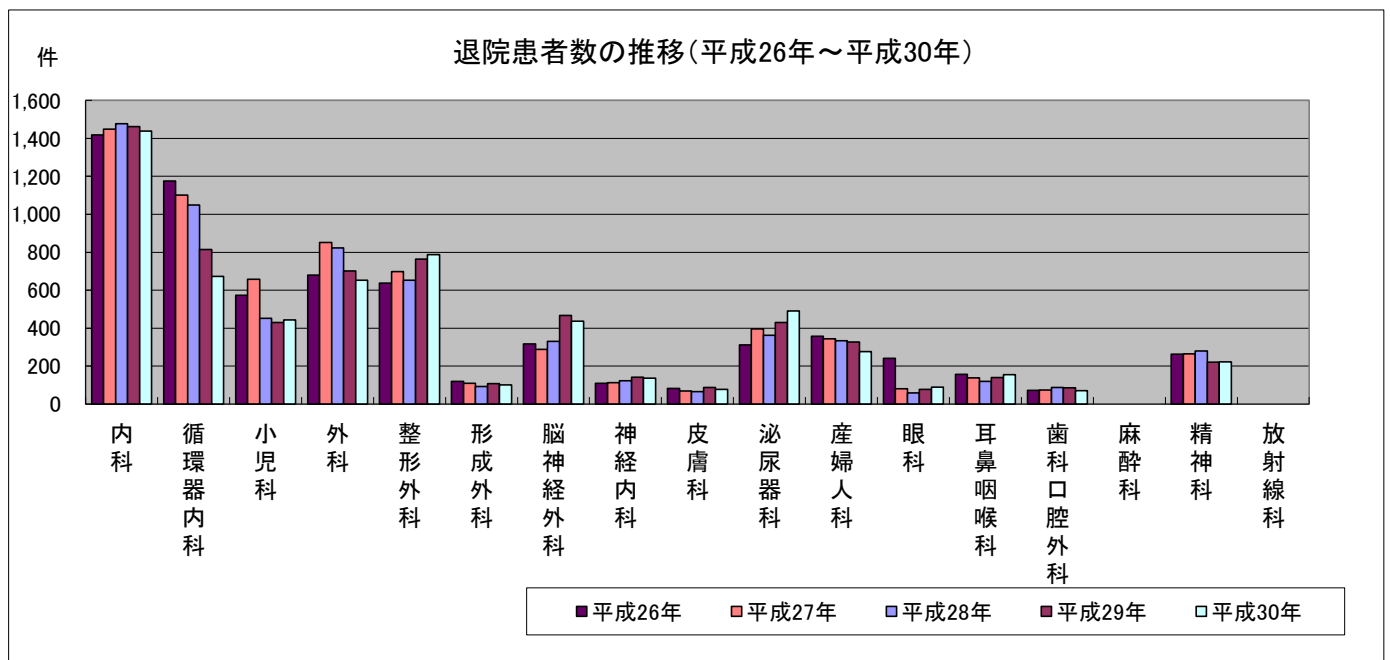
退院患者医療行為概要

項目		平成22年	平成23年	平成24年	平成25年	平成26年	平成27年	平成28年	平成29年	平成30年	計算方法
病床数	床	434	434	434	434	434	434	434	434	434	
総退院患者数	人	6,219	6,314	6,302	6,307	6,516	6,634	6,304	6,257	6,048	各診療科で集計した患者数 (延べ人数)
実退院患者数	人	6,031	6,146	6,133	6,126	6,336	6,416	6,115	6,056	5,851	最終退院診療科で集計した患者数 (実人数)
平均在院日数	日	一般 17.5 精神 90.8	一般 17.5 精神 109.7	一般 18.4 精神 76.2	一般 16.8 精神 100.1	一般 17.7 精神 136.1	一般 16.4 精神 112.0	一般 18.1 精神 81.0	一般 17.6 精神 120.8	一般 17.5 精神 133.2	$\frac{\text{総退院患者の入院延日数}}{\text{総退院患者数}}$
死亡患者数	人	295	340	336	281	321	325	346	307	270	48時間以内死亡+その他死亡
死亡患者の平均在院日数	日	44.3	50.9	66.6	63.9	37.8	42.6	43.7	30.5	35.4	
48時間以内死亡	人	44	49	50	48	54	50	58	57	48	
術後48時間以内死亡	人	2	2	3	7	6	2	6	4	6	
術後10日以内死亡	人	1	8	2	4	12	7	6	8	7	
術後30日以内死亡	人	6	7	6	4	8	5	11	7	5	
入院48時間超死亡	人	251	291	286	233	267	275	288	250	222	
粗死亡率	%	4.9%	5.5%	5.5%	4.6%	5.1%	5.1%	5.7%	5.1%	4.6%	$\frac{\text{死亡患者数} \times 100}{\text{実退院患者数}}$
精死亡率	%	4.2%	4.7%	4.7%	3.8%	4.2%	4.3%	4.7%	4.1%	3.8%	$\frac{\text{入院48時間超死亡数} \times 100}{\text{実退院患者数}}$
剖検数	件	13	10	6	13	15	10	10	6	10	
剖検率	%	4.4%	2.9%	1.8%	4.6%	4.7%	3.1%	2.9%	2.0%	3.7%	$\frac{\text{剖検数} \times 100}{\text{死亡患者数}}$
紹介入院率	%	21.7%	20.8%	20.5%	22.4%	22.3%	19.3%	20.9%	21.2%	22.2%	$\frac{\text{紹介入院患者数} \times 100}{\text{実退院患者数}}$
逆紹介率	%	17.2%	15.9%	15.2%	15.4%	16.5%	17.1%	19.0%	18.1%	19.5%	$\frac{\text{逆紹介退院患者数} \times 100}{\text{実退院患者数}}$
救急入院率	%	59.5%	58.6%	56.3%	57.4%	57.2%	58.9%	62.6%	64.1%	65.2%	$\frac{\text{予定以外の入院患者数} \times 100}{\text{実退院患者数}}$
対診件数 (患者数)	件	1,911	2,054	2,025	1,807	1,825	1,826	1,862	1,753	1,709	
対診率	%	30.7%	32.5%	32.1%	28.7%	28.0%	27.5%	29.5%	28.0%	28.3%	$\frac{\text{対診件数} \times 100}{\text{総退院患者数}}$
分娩数	件	310	260	235	243	225	205	190	194	193	
帝王切開数	件	48	47	27	39	41	31	37	53	36	
帝王切開率	%	15.5%	18.0%	11.5%	16.1%	18.2%	15.1%	19.5%	27.3%	18.7%	$\frac{\text{帝王切開分娩数} \times 100}{\text{分娩数}}$
妊産婦死亡率	%	0%	0%	0%	0%	0%	0%	0%	0%	0%	$\frac{\text{妊産婦死亡数} \times 100}{\text{出生数}}$
新生児死亡率	%	0%	0%	0%	0%	0%	0%	0%	0%	0%	$\frac{\text{新生児死亡数} \times 100}{\text{出生数}}$

退院患者統計

平成26～30年 退院患者数の推移(総数)

	内科	循環器内科	小児科	外科	整形外科	形成外科	脳神経外科	神経内科	皮膚科	泌尿器科	産婦人科	眼科	耳鼻咽喉科	歯科口腔外科	麻酔科	精神科	放射線科	計
平成26年	1,418	1,176	574	679	638	120	317	110	83	311	357	241	157	72	0	263	0	6,516
平成27年	1,448	1,102	657	852	698	110	288	113	69	396	344	81	138	74	0	264	0	6,634
平成28年	1,477	1,049	452	822	653	92	331	123	65	363	333	58	119	87	0	280	0	6,304
平成29年	1,463	815	429	702	764	108	467	141	88	429	327	77	140	86	0	221	0	6,257
平成30年	1,439	672	443	652	788	100	437	136	77	491	276	89	155	71	0	222	0	6,048
計	7,245	4,814	2,555	3,707	3,541	530	1,840	623	382	1,990	1,637	546	709	390	0	1,250	0	31,759



※疾病分類及び集計方法について
 ・平成26年1月1日～平成30年12月31日に退院した患者を対象とした。
 ・疾病分類はICD-10に準じ医師退院要約より主病名を集計(疑い病名を含む)。
 ・実数(最終退院診療科で集計した患者数)
 ・総数(各診療科で集計した患者数)
 ・科別上位疾病の年別推移は平成30年の上位疾病を基に作成した。

疾病分類別・診療科別・退院患者数（総数）

(2018/01/01-2018/12/31)

	総数	内科	精神	神内	循環	小児	外科	整形
総数	6,048	1,439	222	136	672	443	652	788
I 感染症及び寄生虫症	210	107	—	5	3	51	5	—
II 新生物<腫瘍>	751	154	—	4	4	—	318	8
III 血液及び造血器の疾患並びに免疫機構の障害	32	17	—	—	9	4	—	—
IV 内分泌、栄養及び代謝疾患	171	133	—	2	14	16	—	—
V 精神及び行動の障害	235	6	222	—	1	1	1	—
VI 神経系の疾患	142	11	—	48	4	11	—	7
VII 眼及び付属器の疾患	96	—	—	—	—	—	—	—
VIII 耳及び乳様突起の疾患	90	15	—	4	—	2	1	—
IX 循環器系の疾患	944	108	—	42	479	1	2	2
X 呼吸器系の疾患	644	324	—	12	58	170	16	1
X I 消化器系の疾患	682	315	—	3	4	16	280	1
X II 皮膚及び皮下組織の疾患	72	2	—	—	—	9	—	6
X III 筋骨格系及び結合組織の疾患	278	30	—	4	—	12	—	221
X IV 腎尿路生殖器系の疾患	314	135	—	1	4	5	2	—
X V 妊娠、分娩及び産じょく<褥>	220	1	—	—	—	—	—	—
X VI 周産期に発生した病態	41	—	—	—	—	41	—	—
X VII 先天奇形、変形及び染色体異常	56	—	—	—	—	53	—	—
X VIII 症状、徴候及び異常臨床所見・異常検査所見で他に分類されないもの	49	11	—	3	1	23	2	—
X IX 損傷、中毒及びその他の外因の影響	775	61	—	8	7	28	25	542
X X I 健康状態に影響をおよぼす要因及び保健サービスの利用	246	9	—	—	84	—	—	—

	形成	脳外	皮膚	泌尿	婦人	眼科	耳鼻	歯科
総数	100	437	77	491	276	89	155	71
I 感染症及び寄生虫症	—	—	29	6	1	—	3	—
II 新生物<腫瘍>	23	17	2	175	32	—	7	7
III 血液及び造血器の疾患並びに免疫機構の障害	—	—	—	—	1	—	1	—
IV 内分泌、栄養及び代謝疾患	4	1	—	—	1	—	—	—
V 精神及び行動の障害	1	2	—	—	1	—	—	—
VI 神経系の疾患	2	46	—	—	—	—	13	—
VII 眼及び付属器の疾患	8	—	—	—	—	88	—	—
VIII 耳及び乳様突起の疾患	—	9	—	—	—	—	59	—
IX 循環器系の疾患	—	307	1	1	1	—	—	—
X 呼吸器系の疾患	—	—	1	1	—	—	61	—
X I 消化器系の疾患	—	—	—	—	—	—	4	59
X II 皮膚及び皮下組織の疾患	16	—	36	—	—	—	—	3
X III 筋骨格系及び結合組織の疾患	5	5	1	—	—	—	—	—
X IV 腎尿路生殖器系の疾患	—	—	—	152	15	—	—	—
X V 妊娠、分娩及び産じょく<褥>	—	—	—	—	219	—	—	—
X VI 周産期に発生した病態	—	—	—	—	—	—	—	—
X VII 先天奇形、変形及び染色体異常	1	—	—	—	1	—	—	1
X VIII 症状、徴候及び異常臨床所見・異常検査所見で他に分類されないもの	1	—	1	—	1	—	6	—
X IX 損傷、中毒及びその他の外因の影響	39	50	6	3	3	1	1	1
X X I 健康状態に影響をおよぼす要因及び保健サービスの利用	—	—	—	153	—	—	—	—

疾病分類別・年齢別・退院患者数（実数）

(2018/01/01-2018/12/31)

	総数	平均年齢	0-28日	29日-11月	1-4歳	5-9歳	10-14歳	15-19歳	20-29歳	30-39歳
総数	5,851	63.4	41	74	178	159	76	60	213	252
I 感染症及び寄生虫症	202	51.4	1	6	15	17	13	3	13	9
II 新生物<腫瘍>	729	71.2	-	-	-	3	2	1	4	12
III 血液及び造血器の疾患並びに免疫機構の障害	30	66.9	-	-	2	1	1	-	1	-
IV 内分泌、栄養及び代謝疾患	166	67.0	-	-	7	8	1	2	2	-
V 精神及び行動の障害	226	57.7	-	-	-	1	3	4	14	31
VI 神経系の疾患	136	60.9	-	-	1	3	1	13	4	7
VII 眼及び付属器の疾患	96	71.5	-	-	1	1	2	-	-	1
VIII 耳及び乳様突起の疾患	84	65.3	-	1	2	4	1	-	1	1
IX 循環器系の疾患	913	75.4	-	-	-	-	1	-	3	3
X 呼吸器系の疾患	630	55.7	2	55	82	22	8	4	16	20
X I 消化器系の疾患	658	66.6	-	3	9	6	7	9	15	22
X II 皮膚及び皮下組織の疾患	68	55.1	-	1	3	4	2	3	2	1
X III 筋骨格系及び結合組織の疾患	269	65.5	-	1	9	4	1	-	7	8
X IV 泌尿路生殖器系の疾患	295	67.7	-	3	2	-	-	3	7	16
X V 妊娠、分娩及び産じょく<褥>	220	30.5	-	-	-	-	-	1	108	101
X VI 周産期に発生した病態	41	-	38	3	-	-	-	-	-	-
X VII 先天奇形、変形及び染色体異常	56	6.2	-	-	5	48	-	1	1	-
X VIII 症状、徴候及び異常臨床所見・異常検査所見で他に分類されないもの	48	37.5	-	-	20	2	1	1	1	1
X IX 損傷、中毒及びその他の外因の影響	739	62.4	-	1	20	35	32	15	14	19
X X I 健康状態に影響をおよぼす要因及び保健サービスの利用	245	71.6	-	-	-	-	-	-	-	-

	40-49歳	50-59歳	60-64歳	65-69歳	70-74歳	75-79歳	80-84歳	85-89歳	90歳-
総数	274	393	346	663	669	696	688	627	442
I 感染症及び寄生虫症	10	5	6	18	9	23	13	29	12
II 新生物<腫瘍>	25	47	63	140	111	124	108	60	29
III 血液及び造血器の疾患並びに免疫機構の障害	-	1	1	1	4	6	5	7	-
IV 内分泌、栄養及び代謝疾患	7	8	9	19	24	20	21	24	14
V 精神及び行動の障害	30	32	13	16	20	18	22	16	6
VI 神経系の疾患	8	18	6	11	12	20	9	13	10
VII 眼及び付属器の疾患	2	3	7	13	17	16	22	11	-
VIII 耳及び乳様突起の疾患	4	7	5	9	11	16	14	3	5
IX 循環器系の疾患	25	64	68	123	121	117	131	141	116
X 呼吸器系の疾患	16	11	18	39	34	57	56	93	97
X I 消化器系の疾患	49	55	37	63	95	88	85	82	33
X II 皮膚及び皮下組織の疾患	10	5	2	8	8	4	7	2	6
X III 筋骨格系及び結合組織の疾患	14	25	19	33	37	40	39	23	9
X IV 泌尿路生殖器系の疾患	24	30	22	24	27	36	43	30	28
X V 妊娠、分娩及び産じょく<褥>	10	-	-	-	-	-	-	-	-
X VI 周産期に発生した病態	-	-	-	-	-	-	-	-	-
X VII 先天奇形、変形及び染色体異常	1	-	-	-	-	-	-	-	-
X VIII 症状、徴候及び異常臨床所見・異常検査所見で他に分類されないもの	2	1	-	4	1	6	-	3	5
X IX 損傷、中毒及びその他の外因の影響	34	65	47	90	70	62	89	78	68
X X I 健康状態に影響をおよぼす要因及び保健サービスの利用	3	16	23	52	68	43	24	12	4

疾病分類別・診療圏別・退院患者数（実数）

(2018/01/01-2018/12/31)

	総数	七尾市												
		袖ヶ江地区	御祓地区	徳田地区	矢田郷地区	東湊地区	西湊地区	石崎地区	和倉地区	南大呑地区	北大呑地区	崎山地区	高階地区	
総数	5,851	2,472	134	211	358	657	189	193	264	111	79	94	108	74
I 感染症及び寄生虫症	202	92	2	9	14	23	4	8	7	8	2	5	5	5
II 新生物<腫瘍>	729	322	15	25	53	78	26	22	23	21	14	23	13	9
III 血液及び造血器の疾患並びに免疫機構の障害	30	15	—	1	—	5	1	—	3	3	1	—	1	—
IV 内分泌、栄養及び代謝疾患	166	88	6	4	12	20	5	11	13	5	4	1	2	5
V 精神及び行動の障害	226	80	2	11	13	18	4	5	7	8	1	2	5	4
VI 神経系の疾患	136	62	7	2	10	16	6	6	7	5	2	1	—	—
VII 眼及び付属器の疾患	96	47	1	6	6	13	3	2	5	2	1	1	5	2
VIII 耳及び乳様突起の疾患	84	37	2	3	7	9	4	2	4	1	—	3	1	1
IX 循環器系の疾患	913	359	22	38	44	92	27	30	25	10	16	19	20	16
X 呼吸器系の疾患	630	300	18	21	43	89	31	26	34	10	5	8	8	7
X I 消化器系の疾患	658	251	14	23	34	80	18	19	14	10	10	8	15	6
X II 皮膚及び皮下組織の疾患	68	35	2	2	8	7	1	—	3	2	3	3	2	2
X III 筋骨格系及び結合組織の疾患	269	118	4	17	24	27	12	6	12	2	6	—	6	2
X IV 腎尿路生殖系系の疾患	295	123	13	4	14	43	8	14	11	3	2	4	2	5
X V 妊娠、分娩及び産じょく<褥>	220	56	4	5	5	18	6	2	11	2	—	—	1	2
X VI 周産期に発生した病態	41	12	2	1	1	1	1	1	4	—	—	—	1	—
X VII 先天奇形、変形及び染色体異常 症状、徴候及び異常臨床所見・ X VIII 異常検査所見で他に分類されないもの	56 48	52 14	— —	— 1	— 1	— 3	— 3	— 3	52 1	— —	— 1	— 1	— —	— —
X IX 損傷、中毒及びその他の外因の影響	739	322	14	30	59	92	24	27	22	15	11	7	18	3
X X 健康状態に影響をおよぼす要因 及び保健サービスの利用	245	87	6	8	10	23	5	9	6	4	—	8	3	5

	七尾市			中能登町			羽咋市	羽咋郡	輪島市	珠洲市	鳳珠郡	その他県内	県外	
	田鶴浜地区	中島地区	能登島地区	鳥屋地区	鹿島地区	鹿西地区								
総数	225	346	210	1,045	321	490	234	185	709	173	56	226	87	117
I 感染症及び寄生虫症	9	12	7	39	14	19	6	6	19	1	1	5	7	4
II 新生物<腫瘍>	20	46	27	133	36	62	35	10	94	29	9	37	—	2
III 血液及び造血器の疾患並びに免疫機構の障害	1	1	1	8	4	4	—	1	2	—	—	1	—	—
IV 内分泌、栄養及び代謝疾患	7	10	8	32	10	15	7	2	11	3	—	2	1	2
V 精神及び行動の障害	7	11	4	31	10	16	5	10	18	30	8	17	5	5
VI 神経系の疾患	7	8	5	24	7	11	6	4	14	6	—	6	—	—
VII 眼及び付属器の疾患	6	4	1	22	7	8	7	—	12	2	—	2	—	—
VIII 耳及び乳様突起の疾患	6	7	3	14	4	4	6	—	8	2	—	2	3	2
IX 循環器系の疾患	43	60	34	153	47	68	38	40	132	36	5	29	12	10
X 呼吸器系の疾患	19	33	18	128	38	55	35	24	70	6	1	8	10	13
X I 消化器系の疾患	37	40	27	132	42	51	39	23	96	11	5	29	4	3
X II 皮膚及び皮下組織の疾患	4	2	4	7	2	5	—	3	7	—	2	2	1	1
X III 筋骨格系及び結合組織の疾患	10	16	6	39	9	23	7	8	42	6	1	19	2	2
X IV 腎尿路生殖系系の疾患	5	15	12	50	27	19	4	12	29	11	15	21	1	1
X V 妊娠、分娩及び産じょく<褥>	5	7	4	29	8	18	3	10	26	6	—	11	21	45
X VI 周産期に発生した病態	1	1	—	9	3	6	—	1	3	2	—	1	6	5
X VII 先天奇形、変形及び染色体異常 症状、徴候及び異常臨床所見・ X VIII 異常検査所見で他に分類されないもの	— 2	— 3	— —	2 12	1 7	1 3	— 2	— 3	2 11	— —	— —	— 2	— 1	— —
X IX 損傷、中毒及びその他の外因の影響	22	47	33	142	36	83	23	16	82	18	3	21	11	22
X X 健康状態に影響をおよぼす要因 及び保健サービスの利用	14	23	16	39	9	19	11	12	31	4	6	11	2	—

		総数	内科	神内	循環	外科	整形	形成	脳外	皮膚	泌尿	婦人	耳鼻	歯科
C50 乳房の悪性新生物<腫瘍>	計	29	—	—	—	29	—	—	—	—	—	—	—	—
	男	1	—	—	—	1	—	—	—	—	—	—	—	—
	女	28	—	—	—	28	—	—	—	—	—	—	—	—
C51 外陰（部）の悪性新生物<腫瘍>	計	2	—	—	—	—	—	2	—	—	—	—	—	—
	男	—	—	—	—	—	—	—	—	—	—	—	—	—
	女	2	—	—	—	—	—	2	—	—	—	—	—	—
C53 子宮頸部の悪性新生物<腫瘍>	計	1	—	—	—	—	—	—	—	—	—	1	—	—
	男	—	—	—	—	—	—	—	—	—	—	—	—	—
	女	1	—	—	—	—	—	—	—	—	—	1	—	—
C56 卵巣の悪性新生物<腫瘍>	計	3	—	—	—	—	—	—	—	—	—	3	—	—
	男	—	—	—	—	—	—	—	—	—	—	—	—	—
	女	3	—	—	—	—	—	—	—	—	—	3	—	—
C61 前立腺の悪性新生物<腫瘍>	計	49	—	—	—	—	—	—	—	—	49	—	—	—
	男	49	—	—	—	—	—	—	—	—	49	—	—	—
	女	—	—	—	—	—	—	—	—	—	—	—	—	—
C64 腎盂を除く腎の悪性新生物<腫瘍>	計	8	—	—	—	—	—	—	—	—	8	—	—	—
	男	7	—	—	—	—	—	—	—	—	7	—	—	—
	女	1	—	—	—	—	—	—	—	—	1	—	—	—
C65 腎盂の悪性新生物<腫瘍>	計	6	—	—	—	—	—	—	—	—	6	—	—	—
	男	6	—	—	—	—	—	—	—	—	6	—	—	—
	女	—	—	—	—	—	—	—	—	—	—	—	—	—
C66 尿管の悪性新生物<腫瘍>	計	14	—	—	—	—	—	—	—	—	14	—	—	—
	男	9	—	—	—	—	—	—	—	—	9	—	—	—
	女	5	—	—	—	—	—	—	—	—	5	—	—	—
C67 膀胱の悪性新生物<腫瘍>	計	89	—	—	—	—	—	—	—	—	89	—	—	—
	男	73	—	—	—	—	—	—	—	—	73	—	—	—
	女	16	—	—	—	—	—	—	—	—	16	—	—	—
C68 その他及び部位不明の尿路の悪性新生物<腫瘍>	計	1	—	—	—	—	—	—	—	—	1	—	—	—
	男	1	—	—	—	—	—	—	—	—	1	—	—	—
	女	—	—	—	—	—	—	—	—	—	—	—	—	—
C71 脳の悪性新生物<腫瘍>	計	4	—	1	—	—	—	—	3	—	—	—	—	—
	男	2	—	—	—	—	—	—	2	—	—	—	—	—
	女	2	—	1	—	—	—	—	1	—	—	—	—	—
C73 甲状腺の悪性新生物<腫瘍>	計	3	—	—	—	1	—	—	—	—	—	—	2	—
	男	—	—	—	—	—	—	—	—	—	—	—	—	—
	女	3	—	—	—	1	—	—	—	—	—	—	2	—
C77 リンパ節の続発性及び部位不明の悪性新生物<腫瘍>	計	1	1	—	—	—	—	—	—	—	—	—	—	—
	男	1	1	—	—	—	—	—	—	—	—	—	—	—
	女	—	—	—	—	—	—	—	—	—	—	—	—	—
C78 呼吸器及び消化器の続発性悪性新生物<腫瘍>	計	20	6	—	3	10	1	—	—	—	—	—	—	—
	男	14	4	—	3	6	1	—	—	—	—	—	—	—
	女	6	2	—	—	4	—	—	—	—	—	—	—	—
C79 その他の部位及び部位不明の続発性悪性新生物<腫瘍>	計	12	1	—	—	1	4	—	6	—	—	—	—	—
	男	9	1	—	—	1	1	—	6	—	—	—	—	—
	女	3	—	—	—	—	3	—	—	—	—	—	—	—
C83 非ろく濾>胎性リンパ腫	計	8	1	—	—	7	—	—	—	—	—	—	—	—
	男	8	1	—	—	7	—	—	—	—	—	—	—	—
	女	—	—	—	—	—	—	—	—	—	—	—	—	—
C90 多発性骨髄腫及び悪性形質細胞性新生物<腫瘍>	計	2	2	—	—	—	—	—	—	—	—	—	—	—
	男	—	—	—	—	—	—	—	—	—	—	—	—	—
	女	2	2	—	—	—	—	—	—	—	—	—	—	—
C92 骨髄性白血病	計	1	1	—	—	—	—	—	—	—	—	—	—	—
	男	—	—	—	—	—	—	—	—	—	—	—	—	—
	女	1	1	—	—	—	—	—	—	—	—	—	—	—
D01 その他及び部位不明の消化器の上皮内癌	計	1	—	—	—	1	—	—	—	—	—	—	—	—
	男	1	—	—	—	1	—	—	—	—	—	—	—	—
	女	—	—	—	—	—	—	—	—	—	—	—	—	—
D06 子宮頸（部）の上皮内癌	計	2	—	—	—	—	—	—	—	—	—	2	—	—
	男	—	—	—	—	—	—	—	—	—	—	—	—	—
	女	2	—	—	—	—	—	—	—	—	—	2	—	—
D09 その他及び部位不明の上皮内癌	計	3	—	—	—	—	—	—	—	—	3	—	—	—
	男	1	—	—	—	—	—	—	—	—	1	—	—	—
	女	2	—	—	—	—	—	—	—	—	2	—	—	—

悪性新生物の部位別・診療圏別・退院患者数（総数）

（患者実数 416名）

（2018/01/01-2018/12/31）

	計	総数	七尾市														中能登町			羽咋市	羽咋郡	輪島市	珠洲市	鳳珠郡	その他県内	県外			
			袖ヶ江地区	御祓地区	徳田地区	矢田郷地区	東湊地区	西湊地区	石崎地区	和倉地区	南大呑地区	北大呑地区	崎山地区	高階地区	田鶴浜地区	中島地区	能登島地区	鳥屋地区	鹿島地区								鹿西地区		
総数	計	662	389	13	22	57	68	26	21	21	20	15	22	12	9	16	41	26	121	35	56	30	8	83	22	5	33	-	1
	男	422	241	9	12	44	40	9	13	15	15	11	14	10	7	5	20	17	86	25	34	27	5	46	18	4	22	-	-
	女	240	148	4	10	13	28	17	8	6	5	4	8	2	2	11	21	9	35	10	22	3	3	37	4	1	11	-	1
口唇、口腔及び咽頭の悪性新生物<腫瘍>	計	5	3	1	-	-	1	-	-	-	-	-	-	-	-	-	-	1	2	-	-	2	-	-	-	-	-	-	-
	男	1	-	-	-	-	-	-	-	-	-	-	-	-	-	-	-	-	1	-	-	1	-	-	-	-	-	-	-
	女	4	3	1	-	-	1	-	-	-	-	-	-	-	-	-	-	1	1	-	-	1	-	-	-	-	-	-	-
消化器の悪性新生物<腫瘍>	計	343	210	8	11	35	35	14	15	9	16	13	8	9	1	14	14	8	65	15	36	14	4	43	6	2	12	-	1
	男	196	117	6	5	25	20	3	7	4	12	11	1	7	1	3	7	5	43	9	21	13	4	19	5	1	7	-	-
	女	147	93	2	6	10	15	11	8	5	4	2	7	2	-	11	7	3	22	6	15	1	-	24	1	1	5	-	1
呼吸器及び胸腔内臓器の悪性新生物<腫瘍>	計	46	24	1	-	3	3	3	2	1	2	-	1	1	4	-	3	-	11	4	4	3	-	7	2	-	2	-	-
	男	35	18	1	-	3	2	1	2	1	2	-	1	1	2	-	2	-	8	4	1	3	-	5	2	-	2	-	-
	女	11	6	-	-	-	1	2	-	-	-	-	-	-	2	-	1	-	3	-	3	-	-	2	-	-	-	-	-
皮膚の黒色腫及びその他の皮膚の悪性新生物<腫瘍>	計	8	6	-	1	-	-	-	-	-	-	-	-	-	2	-	3	-	-	-	-	-	-	1	-	-	1	-	-
	男	7	5	-	-	-	-	-	-	-	-	-	-	-	2	-	3	-	-	-	-	-	-	1	-	-	1	-	-
	女	1	1	-	1	-	-	-	-	-	-	-	-	-	-	-	-	-	-	-	-	-	-	-	-	-	-	-	-
中皮及び軟部組織の悪性新生物<腫瘍>	計	1	-	-	-	-	-	-	-	-	-	-	-	-	-	-	-	-	1	-	-	1	-	-	-	-	-	-	-
	男	1	-	-	-	-	-	-	-	-	-	-	-	-	-	-	-	-	1	-	-	1	-	-	-	-	-	-	-
	女	-	-	-	-	-	-	-	-	-	-	-	-	-	-	-	-	-	-	-	-	-	-	-	-	-	-	-	-
乳房の悪性新生物<腫瘍>	計	29	18	-	1	2	7	1	-	-	-	-	-	-	-	-	7	-	4	2	2	-	2	4	-	-	1	-	-
	男	1	1	-	-	-	-	1	-	-	-	-	-	-	-	-	-	-	-	-	-	-	-	-	-	-	-	-	-
	女	28	17	-	1	2	7	-	-	-	-	-	-	-	-	7	-	4	2	2	-	2	4	-	-	-	1	-	-
女性生殖器の悪性新生物<腫瘍>	計	6	6	-	1	-	-	2	-	1	-	-	-	-	-	-	-	2	-	-	-	-	-	-	-	-	-	-	-
	男	-	0	-	-	-	-	-	-	-	-	-	-	-	-	-	-	-	-	-	-	-	-	-	-	-	-	-	-
	女	6	6	-	1	-	-	2	-	1	-	-	-	-	-	-	-	2	-	-	-	-	-	-	-	-	-	-	-
男性生殖器の悪性新生物<腫瘍>	計	49	29	-	1	4	6	-	1	1	-	-	4	2	-	1	3	6	11	4	2	5	-	4	2	-	3	-	-
	男	49	29	-	1	4	6	-	1	1	-	-	4	2	-	1	3	6	11	4	2	5	-	4	2	-	3	-	-
	女	-	-	-	-	-	-	-	-	-	-	-	-	-	-	-	-	-	-	-	-	-	-	-	-	-	-	-	-
腎尿路の悪性新生物<腫瘍>	計	118	56	2	7	11	10	2	1	2	2	-	7	-	-	-	7	5	20	7	10	3	1	20	9	2	10	-	-
	男	96	45	1	6	10	7	2	1	2	1	-	7	-	-	-	4	4	17	6	9	2	1	16	7	2	8	-	-
	女	22	11	1	1	1	3	-	-	-	1	-	-	-	-	-	3	1	3	1	1	1	-	4	2	-	2	-	
眼、脳及びその他の中枢神経系の部位の悪性新生物<腫瘍>	計	4	1	-	-	-	1	-	-	-	-	-	-	-	-	-	-	-	1	-	-	1	-	-	-	-	2	-	-
	男	2	1	-	-	-	1	-	-	-	-	-	-	-	-	-	-	-	1	-	-	1	-	-	-	-	-	-	-
	女	2	-	-	-	-	-	-	-	-	-	-	-	-	-	-	-	-	-	-	-	-	-	-	-	-	2	-	-
甲状腺及びその他の内分泌腺の悪性新生物<腫瘍>	計	3	3	-	-	-	-	1	-	-	-	2	-	-	-	-	-	-	-	-	-	-	-	-	-	-	-	-	-
	男	-	-	-	-	-	-	-	-	-	-	-	-	-	-	-	-	-	-	-	-	-	-	-	-	-	-	-	-
	女	3	3	-	-	-	-	1	-	-	-	2	-	-	-	-	-	-	-	-	-	-	-	-	-	-	-	-	-
部位不明確、続発部位及び部位不明の悪性新生物<腫瘍>	計	33	20	1	-	2	5	2	2	-	-	-	1	-	2	-	4	1	6	3	2	1	1	1	3	1	1	-	-
	男	24	16	1	-	2	4	2	2	-	-	-	1	-	2	-	1	1	4	2	1	1	-	-	2	1	1	-	-
	女	9	4	-	-	-	1	-	-	-	-	-	-	-	-	-	3	-	2	1	1	-	1	1	1	-	-	-	-
リンパ組織、造血組織及び関連組織の悪性新生物<腫瘍>、原発と記載された又は推定されたもの	計	11	11	-	-	-	-	1	-	7	-	-	-	-	-	1	-	2	-	-	-	-	-	-	-	-	-	-	-
	男	8	8	-	-	-	-	-	-	7	-	-	-	-	-	1	-	-	-	-	-	-	-	-	-	-	-	-	-
	女	3	3	-	-	-	-	1	-	-	-	-	-	-	-	-	-	2	-	-	-	-	-	-	-	-	-	-	-
上皮内新生物<腫瘍>	計	6	2	-	-	-	-	-	-	-	-	-	1	-	-	-	-	1	-	-	-	-	-	3	-	-	1	-	-
	男	2	1	-	-	-	-	-	-	-	-	-	-	-	-	-	-	1	-	-	-	-	-	1	-	-	-	-	-
	女	4	1	-	-	-	-	-	-	-	-	-	1	-	-	-	-	-	-	-	-	-	-	2	-	-	1	-	-

悪性新生物の部位別・年齢別 退院患者数（総数）死亡数（実数）

（患者実数 416 名）

（2018/01/01-2018/12/31）

		総数	平均年齢	0-9歳	10-19歳	20-29歳	30-39歳	40-49歳	50-59歳	60-64歳	65-69歳	70-74歳	75-79歳	80-84歳	85-89歳	90歳-	死亡計
総数	計	662	73.4	-	-	1	2	10	45	53	129	102	123	108	59	30	94
	男	422	72.4	-	-	-	2	3	31	41	84	78	83	73	17	10	55
	女	240	75.2	-	-	1	-	7	14	12	45	24	40	35	42	20	39
口唇、口腔及び咽頭の悪性新生物<腫瘍>	計	5	81.2	-	-	-	-	-	-	-	1	-	-	1	2	1	-
	男	1	80.0	-	-	-	-	-	-	-	-	-	-	1	-	-	-
	女	4	81.5	-	-	-	-	-	-	-	1	-	-	-	2	1	-
消化器の悪性新生物<腫瘍>	計	343	73.3	-	-	-	-	5	20	38	60	56	77	43	31	13	61
	男	196	72.2	-	-	-	-	-	13	29	33	39	48	21	10	3	31
	女	147	74.7	-	-	-	-	5	7	9	27	17	29	22	21	10	30
呼吸器及び胸腔内臓器の悪性新生物<腫瘍>	計	46	76.7	-	-	-	1	-	3	3	4	4	8	14	1	8	15
	男	35	73.9	-	-	-	1	-	3	3	4	4	7	10	-	3	13
	女	11	85.5	-	-	-	-	-	-	-	-	-	1	4	1	5	2
皮膚の黒色腫及びその他の皮膚の悪性新生物<腫瘍>	計	8	79.8	-	-	-	-	-	-	-	1	2	-	3	2	-	-
	男	7	78.7	-	-	-	-	-	-	-	1	2	-	3	1	-	-
	女	1	87.0	-	-	-	-	-	-	-	-	-	-	-	1	-	-
中皮及び軟部組織の悪性新生物<腫瘍>	計	1	74.0	-	-	-	-	-	-	-	-	1	-	-	-	-	-
	男	1	74.0	-	-	-	-	-	-	-	-	1	-	-	-	-	-
	女	-	-	-	-	-	-	-	-	-	-	-	-	-	-	-	-
乳房の悪性新生物<腫瘍>	計	29	70.7	-	-	-	-	1	6	-	8	3	4	2	5	-	3
	男	1	73.0	-	-	-	-	-	-	-	-	1	-	-	-	-	-
	女	28	70.6	-	-	-	-	1	6	-	8	2	4	2	5	-	3
女性生殖器の悪性新生物<腫瘍>	計	6	76.8	-	-	-	-	-	-	-	3	-	-	1	2	-	2
	男	-	-	-	-	-	-	-	-	-	-	-	-	-	-	-	-
	女	6	76.8	-	-	-	-	-	-	-	3	-	-	1	2	-	2
男性生殖器の悪性新生物<腫瘍>	計	49	70.9	-	-	-	-	-	2	4	17	15	7	2	1	1	3
	男	49	70.9	-	-	-	-	-	2	4	17	15	7	2	1	1	3
	女	-	-	-	-	-	-	-	-	-	-	-	-	-	-	-	-
腎尿路の悪性新生物<腫瘍>	計	118	73.5	-	-	-	-	2	10	4	27	16	19	27	10	3	5
	男	96	71.9	-	-	-	-	2	10	3	24	13	18	21	5	-	4
	女	22	80.3	-	-	-	-	-	-	1	3	3	1	6	5	3	1
眼、脳及びその他の中枢神経系の部位の悪性新生物<腫瘍>	計	4	76.8	-	-	-	-	-	-	-	-	1	3	-	-	-	1
	男	2	74.5	-	-	-	-	-	-	-	-	1	1	-	-	-	-
	女	2	79.0	-	-	-	-	-	-	-	-	-	2	-	-	-	1
甲状腺及びその他の内分泌腺の悪性新生物<腫瘍>	計	3	65.3	-	-	-	-	-	-	2	1	-	-	-	-	-	-
	男	-	-	-	-	-	-	-	-	-	-	-	-	-	-	-	-
	女	3	65.3	-	-	-	-	-	-	2	1	-	-	-	-	-	-
部位不明確、続発部位及び部位不明の悪性新生物<腫瘍>	計	33	72.6	-	-	-	1	2	2	1	7	4	4	7	1	4	3
	男	24	72.5	-	-	-	1	1	2	1	5	2	2	7	-	3	3
	女	9	73.0	-	-	-	-	1	-	-	2	2	2	-	1	1	-
リンパ組織、造血組織及び関連組織の悪性新生物<腫瘍>、原発と記載された又は推定されたもの	計	11	84.4	-	-	-	-	-	-	-	-	-	-	8	3	-	1
	男	8	83.9	-	-	-	-	-	-	-	-	-	-	8	-	-	1
	女	3	85.7	-	-	-	-	-	-	-	-	-	-	-	3	-	-

診療科別・性別・手術数（総数）

(2018/01/01-2018/12/31)

		総数	内科	精神	神内	循環	小児	外科	整形	形成	脳外	皮膚	泌尿	婦人	眼科	耳鼻	歯科
総数	合計	2,501	321	12	8	142	14	400	583	137	167	9	222	245	100	58	83
	男	1,287	187	6	5	94	8	262	269	78	77	8	158	—	49	38	48
	女	1,214	134	6	3	48	6	138	314	59	90	1	64	245	51	20	35
処置及び手技	合計	4	2	—	—	—	—	—	1	—	—	—	—	1	—	—	—
	男	—	—	—	—	—	—	—	—	—	—	—	—	—	—	—	—
	女	4	2	—	—	—	—	—	1	—	—	—	—	1	—	—	—
Ⅰ 神経系の手術	合計	115	—	—	—	—	—	—	12	7	95	—	—	—	—	1	—
	男	63	—	—	—	—	—	—	6	5	51	—	—	—	—	1	—
	女	52	—	—	—	—	—	—	6	2	44	—	—	—	—	—	—
Ⅱ 内分泌系の手術	合計	1	—	—	—	—	—	1	—	—	—	—	—	—	—	—	—
	男	—	—	—	—	—	—	—	—	—	—	—	—	—	—	—	—
	女	1	—	—	—	—	—	1	—	—	—	—	—	—	—	—	—
Ⅲ 目の手術	合計	119	—	—	—	—	—	—	1	17	1	—	—	—	100	—	—
	男	55	—	—	—	—	—	—	1	4	1	—	—	—	49	—	—
	女	64	—	—	—	—	—	—	—	13	—	—	—	—	51	—	—
Ⅳ 耳の手術	合計	11	3	—	—	—	1	—	—	—	—	—	—	—	—	7	—
	男	7	—	—	—	—	1	—	—	—	—	—	—	—	—	6	—
	女	4	3	—	—	—	—	—	—	—	—	—	—	—	—	1	—
Ⅴ 鼻、口、および咽頭の手術	合計	117	3	6	—	—	—	—	—	6	—	—	—	—	—	38	64
	男	74	3	4	—	—	—	—	—	4	—	—	—	—	—	27	36
	女	43	—	2	—	—	—	—	—	2	—	—	—	—	—	11	28
Ⅵ 呼吸器系の手術	合計	25	1	—	—	1	—	14	—	—	3	—	—	—	—	6	—
	男	15	—	—	—	1	—	9	—	—	2	—	—	—	—	3	—
	女	10	1	—	—	—	—	5	—	—	1	—	—	—	—	3	—
Ⅶ 循環器系の手術	合計	233	39	—	—	119	—	18	3	3	47	—	3	—	—	1	—
	男	134	28	—	—	79	—	7	2	3	13	—	1	—	—	1	—
	女	99	11	—	—	40	—	11	1	—	34	—	2	—	—	—	—
Ⅷ 血液系およびリンパ系の手術	合計	2	—	—	—	—	—	2	—	—	—	—	—	—	—	—	—
	男	1	—	—	—	—	—	1	—	—	—	—	—	—	—	—	—
	女	1	—	—	—	—	—	1	—	—	—	—	—	—	—	—	—
Ⅸ 消化器系の手術	合計	576	254	1	3	7	—	299	2	—	5	—	2	1	—	2	—
	男	361	148	1	2	4	—	203	—	—	1	—	2	—	—	—	—
	女	215	106	—	1	3	—	96	2	—	4	—	—	1	—	2	—
Ⅹ 尿路系の手術	合計	141	—	—	—	—	—	2	—	—	—	—	139	—	—	—	—
	男	92	—	—	—	—	—	1	—	—	—	—	91	—	—	—	—
	女	49	—	—	—	—	—	1	—	—	—	—	48	—	—	—	—
ⅩⅠ 男性生殖器の手術	合計	47	—	—	—	—	—	—	—	—	—	—	47	—	—	—	—
	男	47	—	—	—	—	—	—	—	—	—	—	47	—	—	—	—
	女	—	—	—	—	—	—	—	—	—	—	—	—	—	—	—	—
ⅩⅡ 女性生殖器の手術	合計	61	—	—	—	—	—	2	—	—	—	—	—	59	—	—	—
	男	—	—	—	—	—	—	—	—	—	—	—	—	—	—	—	—
	女	61	—	—	—	—	—	2	—	—	—	—	—	59	—	—	—
ⅩⅢ 産科的処置	合計	183	—	—	—	—	—	—	—	—	—	—	—	183	—	—	—
	男	—	—	—	—	—	—	—	—	—	—	—	—	—	—	—	—
	女	183	—	—	—	—	—	—	—	—	—	—	—	183	—	—	—
ⅩⅣ 筋骨格系の手術	合計	579	1	—	—	3	—	1	519	34	4	—	—	—	—	—	17
	男	277	1	—	—	2	—	1	231	30	2	—	—	—	—	—	10
	女	302	—	—	—	1	—	—	288	4	2	—	—	—	—	—	7
ⅩⅤ 表皮組織の手術	合計	227	13	5	4	7	3	58	40	70	10	9	2	1	—	3	2
	男	129	4	1	2	5	1	39	27	32	6	8	2	—	—	—	2
	女	98	9	4	2	2	2	19	13	38	4	1	—	1	—	3	—
ⅩⅥ 各種の診断および治療	合計	60	5	—	1	5	10	3	5	—	2	—	29	—	—	—	—
	男	32	3	—	1	3	6	1	2	—	1	—	15	—	—	—	—
	女	28	2	—	—	2	4	2	3	—	1	—	14	—	—	—	—

* 入院中他科手術を含む

年齢別・性別・手術数（総数）

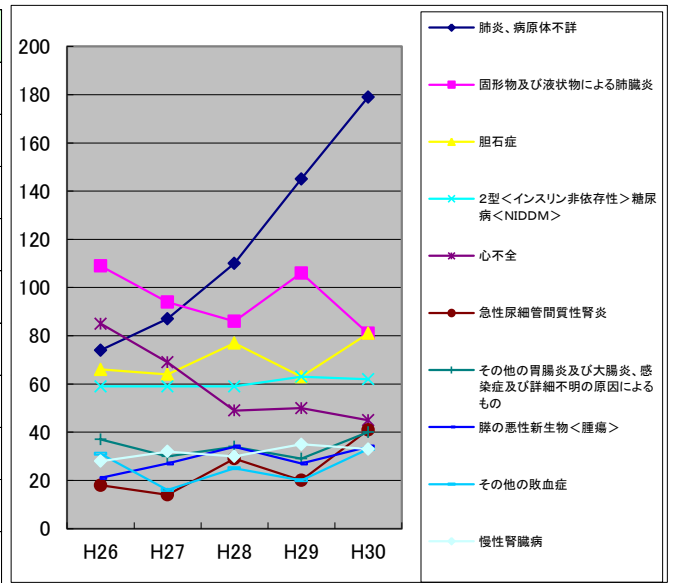
(2018/01/01-2018/12/31)

		総数	平均年齢	0~11月	1-4歳	5-9歳	10-14歳	15-19歳	20-29歳	30-39歳	40-49歳	50-59歳	60-64歳	65-69歳	70-74歳	75-79歳	80-84歳	85-89歳	90歳~
総数	合計	2,501	63.2	4	19	40	43	23	138	160	145	193	176	321	361	311	270	211	86
	男	1,287	64.2	1	11	24	31	11	23	43	79	110	104	209	242	176	129	66	28
	女	1,214	62.2	3	8	16	12	12	115	117	66	83	72	112	119	135	141	145	58
処置及び手技	合計	4	71.3	—	—	—	—	—	—	1	—	—	—	—	—	—	2	1	—
	男	—	—	—	—	—	—	—	—	—	—	—	—	—	—	—	—	—	—
	女	4	71.3	—	—	—	—	—	—	1	—	—	—	—	—	—	2	1	—
Ⅰ 神経系の手術	合計	115	70.8	—	—	—	—	—	1	1	5	13	13	19	11	20	11	17	4
	男	63	67.1	—	—	—	—	—	1	1	3	10	9	15	6	6	4	6	2
	女	52	75.3	—	—	—	—	—	—	—	2	3	4	4	5	14	7	11	2
Ⅱ 内分泌系の手術	合計	1	68.0	—	—	—	—	—	—	—	—	—	—	1	—	—	—	—	—
	男	—	—	—	—	—	—	—	—	—	—	—	—	—	—	—	—	—	—
	女	1	68.0	—	—	—	—	—	—	—	—	—	—	1	—	—	—	—	—
Ⅲ 目の手術	合計	119	72.8	—	1	2	—	—	—	1	2	3	9	17	21	22	27	14	—
	男	55	73.2	—	—	—	—	—	—	1	2	1	5	9	8	10	15	4	—
	女	64	72.5	—	1	2	—	—	—	—	—	2	4	8	13	12	12	10	—
Ⅳ 耳の手術	合計	11	23.5	—	2	5	1	—	—	—	—	—	—	—	3	—	—	—	—
	男	7	5.9	—	1	5	1	—	—	—	—	—	—	—	—	—	—	—	—
	女	4	54.3	—	1	—	—	—	—	—	—	—	—	—	3	—	—	—	—
Ⅴ 鼻、口、および咽頭の手術	合計	117	48.1	—	—	7	1	5	18	15	15	12	6	9	9	8	7	4	1
	男	74	47.6	—	—	5	—	3	9	13	11	5	4	7	8	5	1	2	1
	女	43	48.8	—	—	2	1	2	9	2	4	7	2	2	1	3	6	2	—
Ⅵ 呼吸器系の手術	合計	25	66.2	—	—	—	—	1	—	2	1	—	6	2	2	7	2	2	—
	男	15	66.0	—	—	—	—	1	—	—	1	—	4	1	1	6	1	—	—
	女	10	66.4	—	—	—	—	—	—	2	—	—	2	1	1	1	1	2	—
Ⅶ 循環器系の手術	合計	233	71.2	—	—	—	—	—	—	3	7	28	16	50	34	32	28	27	8
	男	134	69.1	—	—	—	—	—	—	2	5	15	14	34	24	14	13	9	4
	女	99	74.1	—	—	—	—	—	—	1	2	13	2	16	10	18	15	18	4
Ⅷ 血液系およびリンパ系の手術	合計	2	82.5	—	—	—	—	—	—	—	—	—	—	—	—	—	2	—	—
	男	1	84.0	—	—	—	—	—	—	—	—	—	—	—	—	—	1	—	—
	女	1	81.0	—	—	—	—	—	—	—	—	—	—	—	—	—	1	—	—
Ⅸ 消化器系の手術	合計	576	71.0	—	—	—	5	2	4	8	23	44	39	76	114	117	67	60	17
	男	361	70.1	—	—	—	3	—	1	3	14	33	23	56	86	80	41	21	—
	女	215	72.5	—	—	—	2	2	3	5	9	11	16	20	28	37	26	39	17
Ⅹ 尿路系の手術	合計	141	72.2	—	—	—	—	—	2	3	4	8	12	21	24	18	31	14	4
	男	92	69.9	—	—	—	—	—	2	3	3	4	9	15	19	14	17	5	1
	女	49	76.5	—	—	—	—	—	—	—	1	4	3	6	5	4	14	9	3
Ⅺ 男性生殖器の手術	合計	47	70.8	—	—	—	—	—	—	—	—	2	5	15	14	7	1	2	1
	男	47	70.8	—	—	—	—	—	—	—	—	2	5	15	14	7	1	2	1
	女	—	—	—	—	—	—	—	—	—	—	—	—	—	—	—	—	—	—
Ⅻ 女性生殖器の手術	合計	61	43.7	—	—	—	1	—	8	16	22	4	4	3	1	1	1	—	—
	男	—	—	—	—	—	—	—	—	—	—	—	—	—	—	—	—	—	—
	女	61	43.7	—	—	—	1	—	8	16	22	4	4	3	1	1	1	—	—
Ⅼ 産科的処置	合計	183	30.3	—	—	—	—	1	92	84	6	—	—	—	—	—	—	—	—
	男	—	—	—	—	—	—	—	—	—	—	—	—	—	—	—	—	—	—
	女	183	30.3	—	—	—	—	1	92	84	6	—	—	—	—	—	—	—	—
Ⅽ 筋骨格系の手術	合計	579	62.1	—	8	17	31	6	9	18	40	56	46	86	74	58	57	44	29
	男	277	54.7	—	5	13	24	6	7	12	28	24	21	43	37	28	16	7	6
	女	302	68.8	—	3	4	7	—	2	6	12	32	25	43	37	30	41	37	23
Ⅾ 表皮組織の手術	合計	227	64.5	2	1	8	4	8	3	6	17	16	16	20	47	14	24	21	20
	男	129	66.3	—	—	1	3	1	2	6	10	12	9	13	35	3	14	8	12
	女	98	62.1	2	1	7	1	7	1	—	7	4	7	7	12	11	10	13	8
Ⅿ 各種の診断および治療	合計	60	58.1	2	7	1	—	—	1	2	3	7	4	2	7	7	10	5	2
	男	32	53.5	1	5	—	—	—	1	2	2	4	1	1	4	3	5	2	1
	女	28	63.4	1	2	1	—	—	—	—	1	3	3	1	3	4	5	3	1

* 入院中他科手術を含む

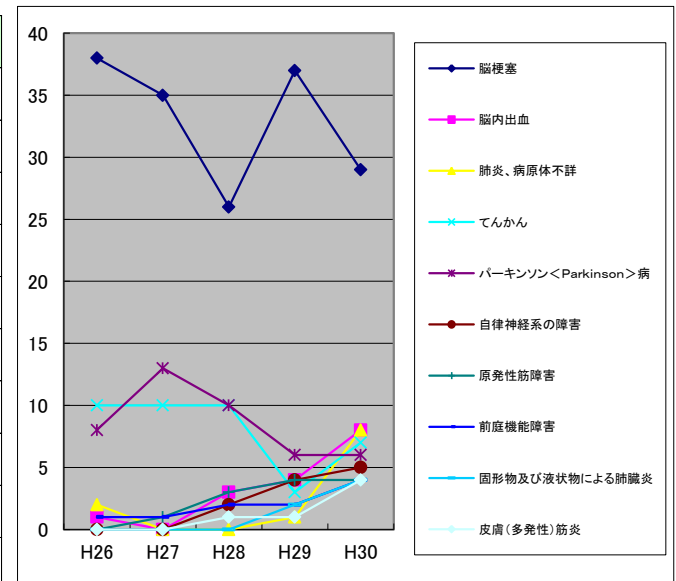
内科

		H26	H27	H28	H29	H30
J18	肺炎、病原体不詳	74	87	110	145	179
J69	固形物及び液状物による肺臓炎	109	94	86	106	81
K80	胆石症	66	64	77	63	81
E11	2型<インスリン非依存性>糖尿病<NIIDDM>	59	59	59	63	62
I50	心不全	85	69	49	50	45
N10	急性尿細管間質性腎炎	18	14	29	20	41
A09	その他の胃腸炎及び大腸炎、感染症及び詳細不明の原因によるもの	37	30	34	29	40
G25	隣の悪性新生物<腫瘍>	21	27	34	27	34
A41	その他の敗血症	31	16	25	20	33
N18	慢性腎臓病	28	32	30	35	33



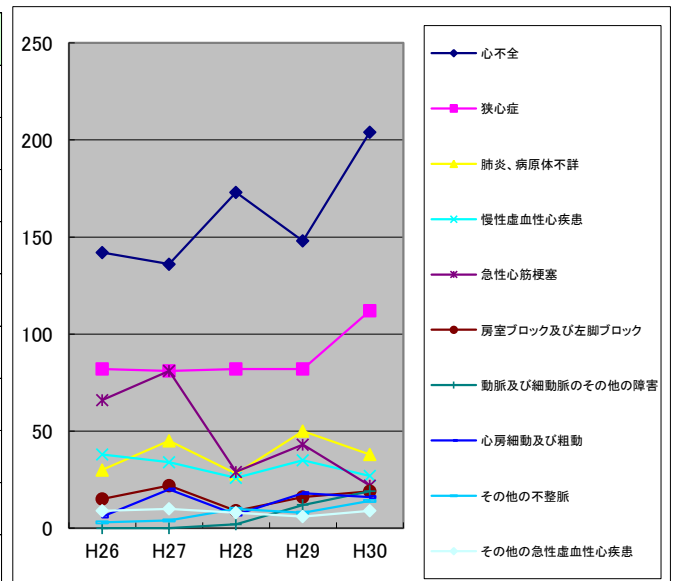
神経内科

		H26	H27	H28	H29	H30
I63	脳梗塞	38	35	26	37	29
I61	脳内出血	1	0	3	4	8
J18	肺炎、病原体不詳	2	0	0	1	8
G40	てんかん	10	10	10	3	7
G20	パーキンソン<Parkinson>病	8	13	10	6	6
G90	自律神経系の障害	0	0	2	4	5
G71	原発性筋障害	0	1	3	4	4
H81	前庭機能障害	1	1	2	2	4
J69	固形物及び液状物による肺臓炎	0	0	0	2	4
M33	皮膚(多発性)筋炎	0	0	1	1	4



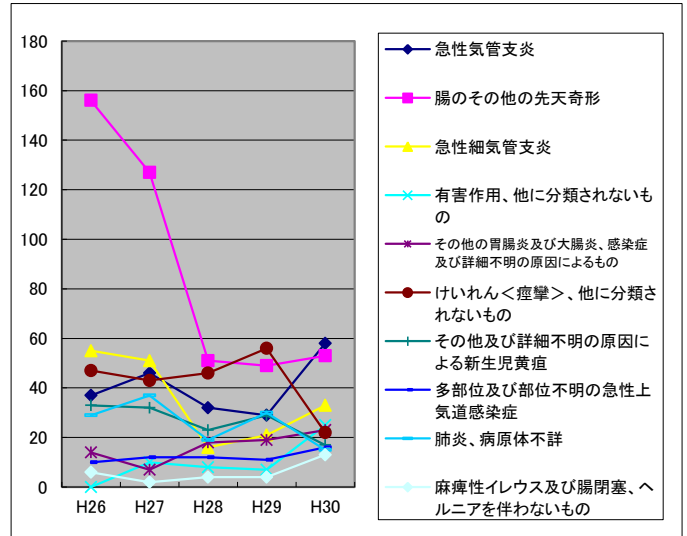
循環器内科

		H26	H27	H28	H29	H30
I50	心不全	142	136	173	148	204
I20	狭心症	82	81	82	82	112
J18	肺炎、病原体不詳	30	45	28	50	38
I25	慢性虚血性心疾患	38	34	26	35	27
I21	急性心筋梗塞	66	81	29	43	22
I44	房室ブロック及び左脚ブロック	15	22	9	16	19
I77	動脈及び細動脈のその他の障害	0	0	2	12	19
I48	心房細動及び粗動	6	20	7	18	16
I49	その他の不整脈	3	4	10	8	14
I24	その他の急性虚血性心疾患	9	10	8	6	9



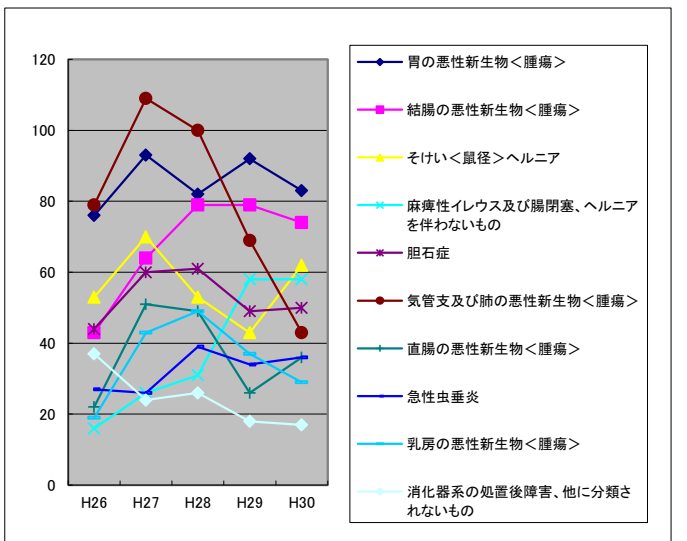
小児科

		H26	H27	H28	H29	H30
J20	急性気管支炎	37	46	32	29	58
Q43	腸のその他の先天奇形	156	127	51	49	53
J21	急性細気管支炎	55	51	16	21	33
T78	有害作用、他に分類されないもの	0	10	8	7	25
A09	その他の胃腸炎及び大腸炎、感染症及び詳細不明の原因によるもの	14	7	18	19	23
R56	けいれん<痙攣>、他に分類されないもの	47	43	46	56	22
P59	その他及び詳細不明の原因による新生児黄疸	33	32	23	29	17
J06	多部位及び部位不明の急性上気道感染症	10	12	12	11	16
J18	肺炎、病原体不詳	29	37	19	30	15
K56	麻痺性イレウス及び腸閉塞、ヘルニアを伴わないもの	6	2	4	4	13



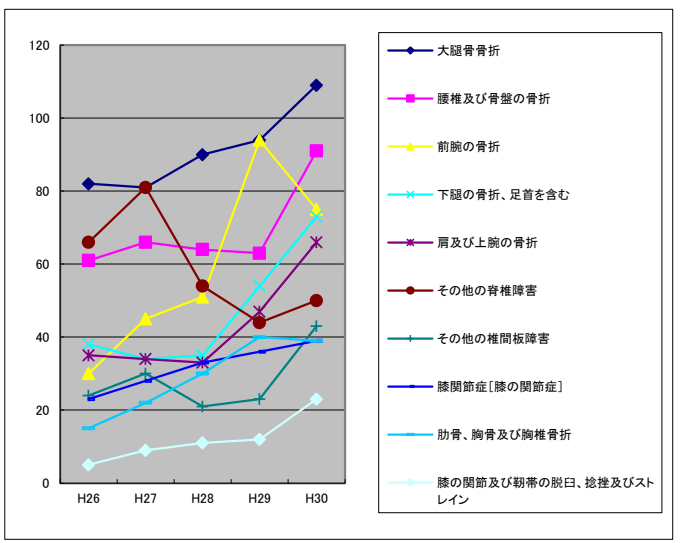
外科

		H26	H27	H28	H29	H30
C16	胃の悪性新生物<腫瘍>	76	93	82	92	83
C18	結腸の悪性新生物<腫瘍>	43	64	79	79	74
K40	そけい<鼠径>ヘルニア	53	70	53	43	62
K56	麻痺性イレウス及び腸閉塞、ヘルニアを伴わないもの	16	26	31	58	58
K80	胆石症	44	60	61	49	50
C34	気管支及び肺の悪性新生物<腫瘍>	79	109	100	69	43
C20	直腸の悪性新生物<腫瘍>	22	51	49	26	36
K35	急性虫垂炎	27	26	39	34	36
C50	乳房の悪性新生物<腫瘍>	19	43	49	37	29
K91	消化器系の処置後障害、他に分類されないもの	37	24	26	18	17



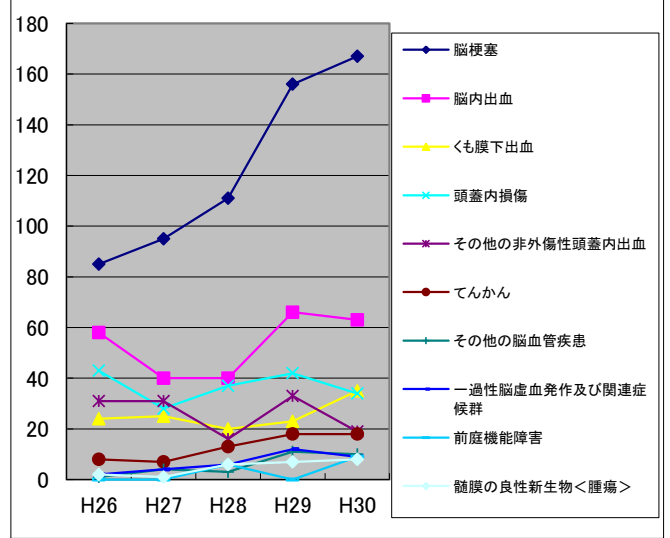
整形外科

		H26	H27	H28	H29	H30
S72	大腿骨骨折	82	81	90	94	109
S32	腰椎及び骨盤の骨折	61	66	64	63	91
S52	前腕の骨折	30	45	51	94	75
S82	下腿の骨折、足首を含む	38	34	35	54	73
S42	肩及び上腕の骨折	35	34	33	47	66
M48	その他の脊椎障害	66	81	54	44	50
M51	その他の椎間板障害	24	30	21	23	43
M17	膝関節症[膝の関節症]	23	28	33	36	39
S22	肋骨、胸骨及び胸椎骨折	15	22	30	40	39
S83	膝の関節及び靭帯の脱臼、捻挫及びストレイン	5	9	11	12	23



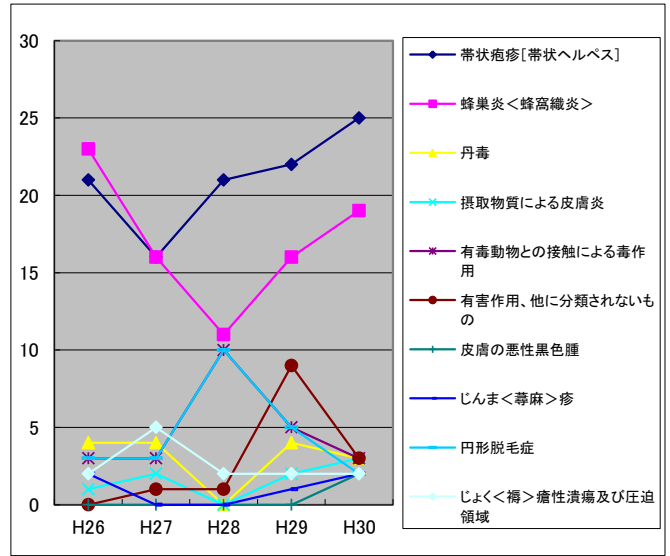
脳神経外科

		H26	H27	H28	H29	H30
I63	脳梗塞	85	95	111	156	167
I61	脳内出血	58	40	40	66	63
I60	くも膜下出血	24	25	20	23	35
S06	頭蓋内損傷	43	28	37	42	34
I62	その他の非外傷性頭蓋内出血	31	31	16	33	19
G40	てんかん	8	7	13	18	18
I67	その他の脳血管疾患	1	4	3	11	10
G45	一過性脳虚血発作及び関連症候群	2	4	6	12	9
H81	前庭機能障害	0	0	6	0	9
D32	髄膜の良性新生物<腫瘍>	2	1	6	7	8



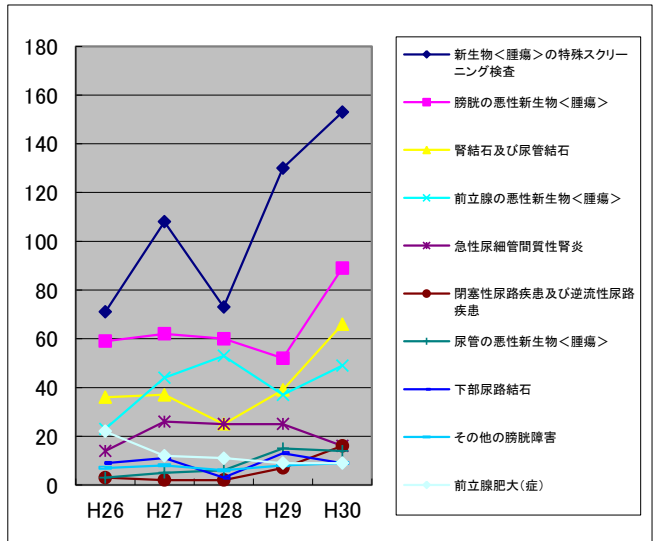
皮膚科

		H26	H27	H28	H29	H30
B02	帯状疱疹[帯状ヘルペス]	21	16	21	22	25
L03	蜂巣炎<蜂窩織炎>	23	16	11	16	19
A46	丹毒	4	4	0	4	3
L27	摂取物質による皮膚炎	1	2	0	2	3
T63	有毒動物との接触による毒作用	3	3	10	5	3
T78	有害作用、他に分類されないもの	0	1	1	9	3
C43	皮膚の悪性黒色腫	0	0	0	0	2
L50	じんまき蕁麻疹	2	0	0	1	2
L63	円形脱毛症	3	3	10	5	2
L89	じょくく瘡>瘡性潰瘍及び圧迫領域	2	5	2	2	2



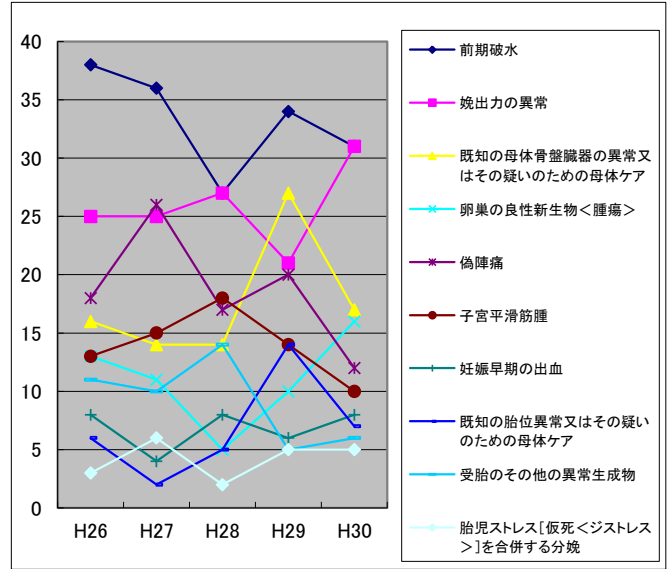
泌尿器科

		H26	H27	H28	H29	H30
Z12	新生物<腫瘍>の特殊スクリーニング検査	71	108	73	130	153
C67	膀胱の悪性新生物<腫瘍>	59	62	60	52	89
N20	腎結石及び尿管結石	36	37	25	39	66
C61	前立腺の悪性新生物<腫瘍>	23	44	53	37	49
N10	急性尿細管間質性腎炎	14	26	25	25	16
N13	閉塞性尿路疾患及び逆流性尿路疾患	3	2	2	7	16
C66	尿管の悪性新生物<腫瘍>	3	5	6	15	14
N21	下部尿路結石	9	11	3	13	9
N32	その他の膀胱障害	7	8	6	8	9
N40	前立腺肥大(症)	22	12	11	9	9



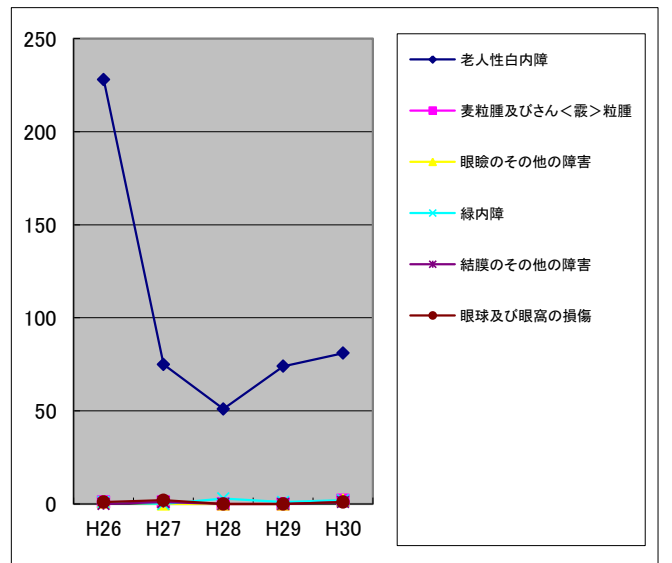
産婦人科

		H26	H27	H28	H29	H30
O42	前期破水	38	36	27	34	31
O62	娩出力の異常	25	25	27	21	31
O34	既知の母体骨盤臓器の異常又はその疑いのための母体ケア	16	14	14	27	17
D27	卵巢の良性新生物<腫瘍>	13	11	5	10	16
O47	偽陣痛	18	26	17	20	12
D25	子宮平滑筋腫	13	15	18	14	10
O20	妊娠早期の出血	8	4	8	6	8
O32	既知の胎位異常又はその疑いのための母体ケア	6	2	5	14	7
O02	受胎のその他の異常生成物	11	10	14	5	6
O68	胎児ストレス[仮死<ジストレス>]を合併する分娩	3	6	2	5	5



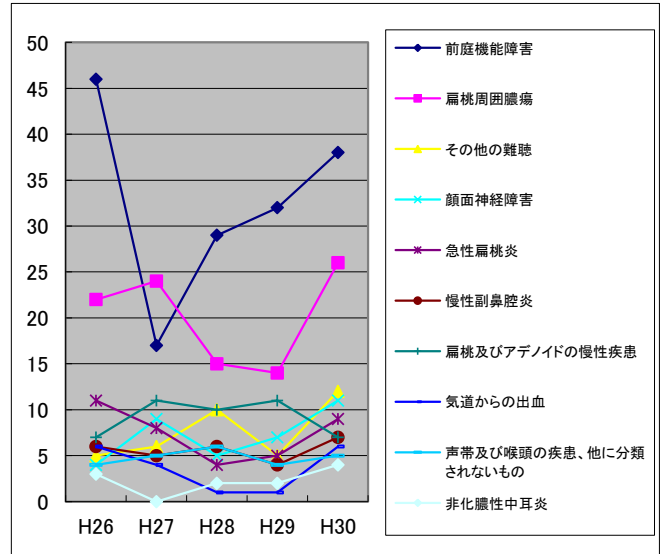
眼科

		H26	H27	H28	H29	H30
H25	老人性白内障	228	75	51	74	81
H00	麦粒腫及びさん<霰>粒腫	1	1	0	0	2
H02	眼瞼のその他の障害	1	0	0	0	2
H40	緑内障	1	0	3	1	2
H11	結膜のその他の障害	0	1	0	0	1
S05	眼球及び眼窩の損傷	1	2	0	0	1



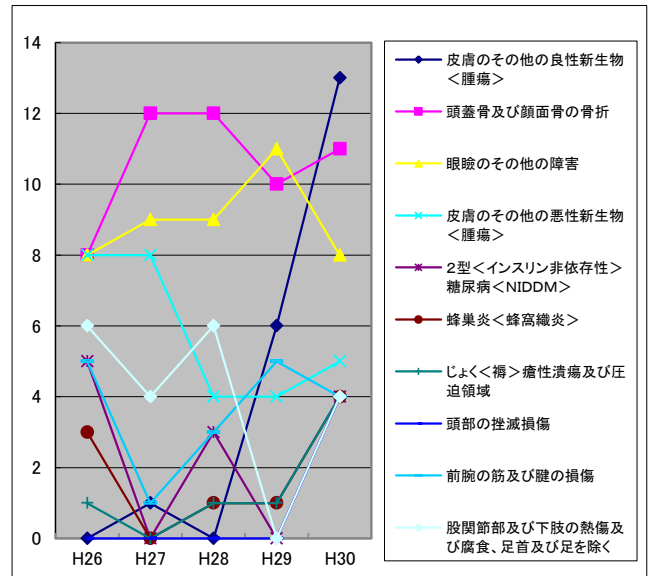
耳鼻咽喉科

		H26	H27	H28	H29	H30
H81	前庭機能障害	46	17	29	32	38
J36	扁桃周囲膿瘍	22	24	15	14	26
H91	その他の難聴	5	6	10	5	12
G51	顔面神経障害	4	9	5	7	11
J03	急性扁桃炎	11	8	4	5	9
J32	慢性副鼻腔炎	6	5	6	4	7
J35	扁桃及びアデノイドの慢性疾患	7	11	10	11	7
R04	気道からの出血	6	4	1	1	6
J38	声帯及び喉頭の疾患、他に分類されないもの	4	5	6	4	5
H65	非化膿性中耳炎	3	0	2	2	4



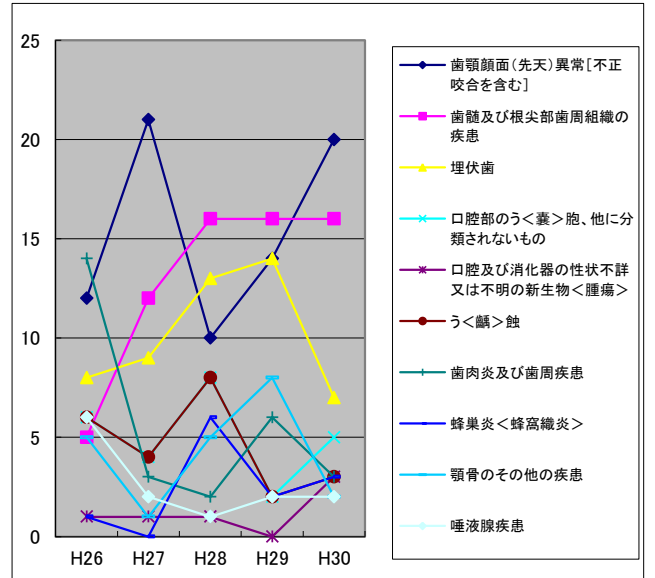
形成外科

		H26	H27	H28	H29	H30
D23	皮膚のその他の良性新生物<腫瘍>	0	1	0	6	13
S02	頭蓋骨及び顔面骨の骨折	8	12	12	10	11
H02	眼瞼のその他の障害	8	9	9	11	8
G44	皮膚のその他の悪性新生物<腫瘍>	8	8	4	4	5
E11	2型<インスリン非依存性>糖尿病<NIDDM>	5	0	3	0	4
L03	蜂巣炎<蜂窩織炎>	3	0	1	1	4
L89	じょく<褥>瘡性潰瘍及び圧迫領域	1	0	1	1	4
S07	頭部の挫減損傷	0	0	0	0	4
S56	前腕の筋及び腱の損傷	5	1	3	5	4
T24	股関節部及び下肢の熱傷及び腐食、足首及び足を除く	6	4	6	0	4



歯科口腔外科

		H26	H27	H28	H29	H30
K07	歯顎顔面(先天)異常[不正咬合を含む]	12	21	10	14	20
K04	歯髓及び根尖部歯周組織の疾患	5	12	16	16	16
K01	埋伏歯	8	9	13	14	7
K09	口腔部のう<囊>胞、他に分類されないもの	6	4	8	2	5
D37	口腔及び消化器の性状不詳又は不明の新生物<腫瘍>	1	1	1	0	3
K02	う<齶>蝕	6	4	8	2	3
K05	歯肉炎及び歯周疾患	14	3	2	6	3
L03	蜂巣炎<蜂窩織炎>	1	0	6	2	3
K10	顎骨のその他の疾患	5	1	5	8	2
K11	唾液腺疾患	6	2	1	2	2



精神科

		H26	H27	H28	H29	H30
F20	統合失調症	79	82	82	62	55
F31	双極性感情障害<躁うつ病>	45	51	45	42	44
F32	うつ病エピソード	40	33	38	38	40
F00	アルツハイマー<Alzheimer>病の認知症(G30. -†)	21	22	26	27	33
F02	他に分類されるその他の疾患の認知症	13	16	15	4	7
F10	アルコール使用<飲酒>による精神及び行動の障害	21	16	8	7	7
F41	その他の不安障害	1	2	5	1	7
F23	急性一過性精神病性障害	1	3	4	3	4
F22	持続性妄想性障害	6	0	6	1	3
F43	重度ストレスへの反応及び適応障害	6	2	4	3	3

